

Pecyn Dogfen Cyhoeddus



At: Gadeirydd ac Aelodau'r Pwyllgor
Archwilio Partneriaethau

Dyddiad: Dydd Mawrth, 4 Mehefin
2013

Rhif Union: 01824 712554

ebost: dcc_admin@denbighshire.gov.uk

Annwyl Gyngorydd

Fe'ch gwahoddir i fynychu cyfarfod y **PWYLLGOR ARCHWILIO PARTNERIAETHAU, DYDD LLUN, 10 MEHEFIN 2013** am **2.00 pm** yn **YSTAFELL BWYLLGOR 1A, NEUADD Y SIR, RHUTHUN.**

Yn gywir iawn

G Williams
Pennaeth Gwasanaethau Cyfreithiol a Democraidaidd

Atgoffir aelodau'r Pwyllgor y cynhelir sesiwn briffio ar gyfer holl aelodau'r Pwyllgor am 1pm yn Ystafell Bwyllgor 1a, Neuadd y Sir, Rhuthun

AGENDA

RHAN 1 – GWAHODDIR Y WASG A'R CYHOEDD I FYNYCHU'R RHAN HON O'R CYFARFOD

1 YMDDIHEURIADAU

2 ETHOL IS-GADEIRYDD

I benodi Is-Gadeirydd y Pwyllgor ar gyfer y flwyddyn ddinesig 2013/14

3 DATGAN CYSYLLTIAD

Dylai aelodau ddatgan unrhyw gysylltiad personol neu ragfarnus ag unrhyw fusnes y bwriedir ei ystyried yn y cyfarfod hwn.

4 MATERION BRYD FEL Y'U CYTUNWYD GAN Y CADEIRYDD

Unrhyw eitem y dylid, ym marn y Cadeirydd, ei hystyried yn y cyfarfod fel mater brys dan Adran 100B(4) Deddf Llywodraeth Leol 1972.

5 COFNODION Y CYFARFOD DIWETHAF (Tudalennau 5 - 12)

Derbyn cofnodion cyfarfod Pwyllgor Archwilio Partneriaeth a gynhaliwyd ar 25 Ebrill 2013 (copi ynghlwm).

2.05 p.m. – 2.15 p.m.

6 Y DIWEDDARAF AR AD-DREFNU GOFAL IECHYD

Derbyn adroddiad llafar gyda'r wybodaeth ddiweddaraf ynglŷn ag Ad-drefnu Gofal Iechyd gan gynnwys gwybodaeth am y cynnydd hyd yma o ran sefydlu Bwrdd Iechyd a Gofal Cymdeithasol ar y Cyd ar gyfer Sir Ddinbych.

2.15 p.m. – 2.35 p.m.

7 DATBLYGU UN PWYNT MYNEDIAD AR GYFER IECHYD A GOFAL CYMDEITHASOL YN SIR DDINBYCH (Tudalennau 13 - 24)

Ystyried adroddiad gan y Rheolwr Prosiect Partneriaeth a Datblygu (copi ynghlwm) er mwyn craffu ar weithio mewn partneriaeth ag Iechyd o ran effeithlonrwydd a moderneiddio gwasanaethau, a'r nod o wella gwasanaeth cwsmer.

2.35 p.m. – 2.55 p.m.

8 CYFLWYNO MESUR IECHYD MEDDWL CYMRU YN SIR DDINBYCH (GWASANAETHAU CYMORTH IECHYD MEDDWL SYLFAENOL LLEOL CYNT) (Tudalennau 25 - 32)

Ystyried adroddiad gan Bennaeth Staff Prifysgol Betsi Cadwaladr i fonitro gweithredu'r cynllun ar y cyd newydd ar gyfer darparu Gwasanaethau Cymorth Iechyd Meddwl Sylfaenol Lleol, effeithlonrwydd y Gwasanaeth, lefelau defnyddio a chostau cysylltiedig.

2.55 p.m. – 3.15 p.m.

~~~~~ **Egwyl (3.15 p.m. – 3.30 p.m.)** ~~~~~

**9 GWASANAETHAU IECHYD MEDDWL PLANT A PHOBL IFANC (CAMHS)**

Derbyn adroddiad llafar ar y cynnydd o ran mynd i'r afael â'r oedi gydag asesiadau CAMHS a'r cynnydd pellach o ran gwasanaethau CAMHS.

**3.30 p.m. – 3.50 p.m.**

**10 Y DIWEDDARAF AR WEITHIO'N LLEOL**

Derbyn cyflwyniad llafar gyda'r diweddaraaf ar weithio'n lleol.

**3.50 p.m. – 4.10 p.m.**

**11 DIWEDDARIAD AR FATERION DIOGELU IECHYD**

Derbyn cyflwyniad llafar gan Iechyd Cyhoeddus Cymru gyda'r diweddaraaf ar faterion Diogelu Iechyd.

**4.10 p.m. – 4.30 p.m.**

**12 RHAGLEN WAITH ARCHWILIO (Tudalennau 33 - 54)**

Ystyried adroddiad gan y Cydlynnydd Archwilio (copi ynghlwm) sy'n gofyn am adolygu rhaglen waith y pwyllgor a darparu gwybodaeth i aelodau am faterion perthnasol.

**4.30 p.m. – 4.50 p.m.**

**13 ADBORTH GAN GYNRYCHIOLWYR Y PWYLLGOR**

Derbyn yr wybodaeth ddiweddaraaf gan gynrychiolwyr y Pwyllgor sy'n aelodau o Fyrddau a Grwpiau eraill y Cyngor.

**4.50 p.m. – 5.00 p.m.**

**AELODAETH**

**Y Cynghorwyr**

Jeanette Chamberlain-Jones  
William Cowie  
Ann Davies  
Meirick Davies  
Alice Jones  
Pat Jones

Margaret McCarroll  
Dewi Owens  
Merfyn Parry  
Bill Tasker  
Huw Williams

**COPIAU I'R:**

Holl Gynghorwyr er gwybodaeth  
Y Wasg a'r Llyfrgelloedd  
Cynghorau Tref a Chymuned

## PWYLLGOR ARCHWILIO PARTNERIAETHAU

Cofnodion cyfarfod o'r Pwyllgor Archwilio Partneriaethau a gynhaliwyd yn Ystafell Bwyllgora 1a, Neuadd y Sir, Ruthun, Dydd Iau, 25 Ebrill 2013 am 9.30 am.

### YN BRESENNOL

Y Cyngorwyr Brian Blakeley (Cadeirydd), Ann Davies, Meirick Davies, Alice Jones (Is-Gadeirydd), Pat Jones, Margaret McCarroll, Dewi Owens, Merfyn Parry a Huw Williams

**Arsyllwyr:** Y Cyngorwyr Bill Cowie a Gwyneth Kensler

### HEFYD YN BRESENNOL

Cyfarwyddwyr Corfforaethol: Uchelgais Economaidd a Chymunedol (RM) a Moderneiddio a Lles (SE), Uwch Beiriannydd, Rheoli Risg Llifogydd (WH), Rheolwr Cynnwys y Gymuned (DD), Cydlynnydd Archwilio (RE) a Gweinyddwr Pwyllgorau (KEJ) ynghyd â Keith Ivens a Mark Pugh o Gyfoeth Naturiol Cymru.

#### 1 YMDDIHEURIADAU

Cyngorwyr Joan Butterfield a Bill Tasker

#### 2 DATGAN CYSYLLTIAD

Ni ddatganwyd cysylltiad personol na rhagfarnllyd gan unrhyw un.

#### 3 MATERION BRYN FEL Y'U CYTUNWYD GAN Y CADEIRYDD

Dim mater brys wedi'i godi.

#### 4 COFNODION Y CYFARFOD DIWETHAF

Cyflwynwyd Cofnodion cyfarfod y Pwyllgor Archwilio Partneriaethau a gynhaliwyd ar 14 Mawrth 2013.

**Cywirdeb** – Tudalen 7 – Eitem Rhif 5 Cynhwysedd y Gwasanaeth Diogelu Oedolion – Er eglurdeb cytunodd yr aelodau y dylid newid y cyfeiriad at ofalwyr cyflogedig er mwyn adlewyrchu bod 31% o gyhuddiadau camdriniaeth wedi'u gwneud yn erbyn gofalwyr cyflogedig.

**Materion yn Codi** – Tudalen 6 – Eitem Rhif 5 Cynhwysedd Gwasanaeth Diogelu Oedolion – mynegodd y Cyngorwydd Ann Davies ei phryderon ein bod yn parhau i aros am gadarnhad a oedd taflen Diogelu Oedolion Diamddiffyn oedd yn nodi'r rhif ffôn anghywir wedi'i chynnwys ym Mhecyn Gofalwyr a ddarparwyd gan GOGDdC ac a oedd y taflenni hynny wedi'u galw'n ôl a'u newid. Cyngorodd y Cydlynnydd Archwilio eu bod wedi gwneud cais am ymateb brys a bod Cyfarwyddwr Corfforaethol Moderneiddio a Lles (CDMW) wedi cytuno delio â'r mater yn bersonol. Cyfeiriodd y Cyngorwydd Alice Jones at ei phryderon a fynegwyd am

gyhuddiadau camdriniaeth a throthwyon y meini prawf a chadarnhaodd ei bod hithau a'r Cynghorydd Ann Davies wedi mynychu cyfarfod gyda'r Cyfarwyddwr Corfforaethol Moderneiddio a Lles a Phennaeth Gwasanaethau Oedolion mewn perthynas â monitro gofal. Cyngorodd y Cyfarwyddwr Corfforaethol Moderneiddio a Lles y bydd y Gwasanaethau Oedolion yn archwilio'r posibilrwydd o wirio'r asiantaethau gofal. Amlygodd y Cynghorydd Jones bod angen cyllid ychwanegol i fonitro asiantaethau gofal a chynigodd y Cadeirydd y dylid trafod y mater ymhellach yn eu cyfarfod ym mis Gorffennaf pan fydd materion gofal cymdeithasol yn cael eu hystyried.

**PENDERFYNWYD** – y dylid, yn amodol ar yr uchod, dderbyn a chymeradwyo Cofnodion cyfarfod 14 Mawrth 2013 fel cofnod cywir.

## 5 ARCHWILIADAU LLIFOGYDD: DIGWYDDIADAU TACHWEDD 2012

Cyflwynodd y Cyfarwyddwr Corfforaethol Uchelgais Economaidd a Chymunedol (CDECA) adroddiad (a gafodd ei gylchredeg yn flaenorol) yn diweddarau'r aelodau am gynnydd yr archwiliadau i ddigwyddiadau llifogydd ledled Sir Ddinbych ym mis Tachwedd 2012 a gofynnodd am farn yr aelodau am yr argymhellion posibl. Mae'r cylch gorchwyl a'r comisiwn ar gyfer yr archwiliad wedi'u hatodi gyda'r adroddiad. Bydd adroddiad llawn yn cael ei gyflwyno i'r Cyngor pan fydd yr archwiliadau wedi'u cwblhau.

Roedd yr adroddiad yn rhoi manylion am y llifogydd sylweddol a ddigwyddodd mewn 12 lleoliad gwahanol gan effeithio ar tua 500 o adeiladau. Roedd archwiliad y Cyngor yn cael ei gefnogi gan Gyfoeth Naturiol Cymru (NRW) gyda'u harbenigwyr annibynnol wedi'u comisiynu i gynnal yr archwiliad yng Nglasdir, Rhuthun oherwydd cymhlethdodau yn ymwneud â'r lleoliad hwnnw. Roedd y gwaith yn cael ei gydlynu gan Weithgor Archwilio Llifogydd a darparwyd dau Frifio Budd-ddeiliaid oedd yn cynnwys crynodebau o'r canfyddiadau diweddaraf a'r argymhellion o ganlyniad. Mae manylion gweithrediadau sy'n cael eu gwneud yn y cyfamser i fynd i'r afael â risgiau penodol y llifogydd wedi'u darparu hefyd.

Darparodd y Cyfarwyddwr Corfforaethol Uchelgais Economaidd a Chymunedol gyd-destun pellach i'r adroddiad gan roi cyngor ar y ddeddfwriaeth ddiweddar yn ymwneud â rheoli risg llifogydd a chyfrifoldebau'r Cyngor fel Awdurdod Arweiniol Llifogydd Lleol yn hyn o beth. Roedd y canfyddiadau cychwynnol cyffredinol yn awgrymu -

- mai digwyddiad tywydd eithriadol ydoedd (graddfa risg llifogydd yn agos at 1:200) gyda lefelau uwch o ddŵr yn yr afonydd, glaw di-baid a thir a oedd eisoes yn ddirlawn a'r canlyniad oedd dŵr yn llifo dros lan yr afon a dros amddiffynfeydd llifogydd.
- Cadarnhaodd Dŵr Cymru/Welsh Water nad oedd dŵr wedi'i ryddhau o Gronfa Llyn Aled a Llyn Aled Isaf ac o ganlyniad nid oedd wedi cyfrannu at y llifogydd.
- dengys cofnodion lefelau dŵr afonydd nad y llanw oedd achos y llifogydd yn Rhuddlan a Llanelwy.

Diweddarodd y pwyllgor ar lafar am gynnydd yr archwiliadau ym mhob un o'r 12 lleoliad gwahanol yn dilyn y llifogydd. Gofynnodd yr aelodau gwestiynau am amryw agweddau'r broses archwilio er mwyn sicrhau bod pob llwybr yn cael ei archwilio a gofynnwyd am eglurhad am gyfrifoldebau'r rhai sy'n rhan o reoli a chynnal amddiffynfeydd llifogydd. Darparodd Mr. Keith Ivens a Mr. Mark Pugh, Cyfoeth Naturiol Cymru, wybodaeth bellach am bwyntiau technegol a gynhwyswyd yn yr archwiliad a rôl Cyfoeth Naturiol Cymru fel rhan o'r broses a'u cyfrifoldebau o ran risg llifogydd mewn perthynas â pharatoi, cynnal a chadw ac ymateb i ddigwyddiadau. Yn ystod y drafodaeth fanwl codwyd y camau gweithredu canlynol

- roedd aelodau yn y rhannau eraill yn Rhuthun hefyd wedi cael eu gwrthod ar gyfer yswiriant neu'n wynebu premiwm gryn dipyn yn uwch o ganlyniad i ddigwyddiadau llifogydd hanesyddol a nododd yr aelodau y dylid hysbysu'r diwydiant yswiriant am effeithiolrwydd Cynllun Lliniaru Llifogydd Rhuthun gyda'r bwriad o sicrhau bod risg llifogydd yn cael ei asesu'n briodol yn yr ardaloedd hynny.
- oherwydd diffyg cynhwysedd a chyfyngiadau yn ymwneud â cheuffosydd yn ardal Llanbedr DC mynegodd yr aelodau ardal y dylid archwilio a dylid sicrhau bod pob cais cynllunio sy'n cael ei gyflwyno yn y dyfodol ar gyfer ardaloedd sy'n cael eu heffeithio gan lifogydd dŵr arwyneb yn cynnwys ceuffosydd/ceunentydd o faint digonol yn y cynlluniau cyn rhoi caniatâd cynllunio.
- crybwyllwyd Cynllun Llifogydd Rhyl a Wardeniaid Llifogydd preswyl a chynigwyd y dylid darparu'r fenter arfer da hon i ardaloedd eraill y sir.
- mynegodd yr aelodau y dylid gwneud ymholiadau gyda Llywodraeth Cymru fel Asiantaeth Cefnffyrdd a oedd y gwaith diweddar a wnaed ar yr A494 wedi effeithio ar sianeli draenio ar gyfer dŵr arwyneb.
- cynigwyd y dylai Cyfoeth Naturiol Cymru fod yn fwy blaenweithgar wrth roi hysbysebion gadael tai i breswylwyr mewn ardaloedd sy'n agored i risg llifogydd.
- gofyn i swyddogion archwilio'r posibilrwydd o sefydlu grŵp aml-asiantaeth o'r holl fudd-ddeiliaid, gan gynnwys y Cyngor (swyddogion ac aelodau), Cyfoeth Naturiol Cymru, Dŵr Cymru, perchnogion tir a grwpiau pysgota, i gynllunio a gweithredu strategaeth reoli hir dymor er mwyn cynnal yr afon o'r tarddiad i'r glannau gyda'r bwriad o liniaru risgiau llifogydd yn y dyfodol, a
- chytunwyd y dylid trefnu cyfarfod arall rhwng y Cynghorydd Alice Jones a'r Cyfarwyddwr Corfforaethol Uchelgais Economaidd a Chymunedol, yr Uwch Beiriannydd, Rheoli Risg Llifogydd a Chyfoeth Naturiol Cymru er mwyn trafod ei phryderon penodol gan gynnwys erydiad glannau'r afon yn Llanelwy ac effaith bosibl y llanw ar y digwyddiad o lifogydd ym mis Tachwedd 2012. Bydd adroddiad gwybodaeth am y drafodaeth yn cael ei gyflwyno cyn cyfarfod nesaf y pwyllgor.

***[RM i weithredu'r camau gweithredu uchod]***

***PENDERFYNWYD***— *y dylid, yn amodol ar yr uchod, dderbyn a chymeradwyo'r adroddiad cynnydd am ddigwyddiadau llifogydd Tachwedd 2012.*

## **6 RISG LLIFOGYDD YN SIR DDINBYCH**

[Dygwyd yr eitem hon yn ei blaen o fewn trefn y rhaglen gyda chydysyniad y Cadeirydd]

Cyflwynodd yr Uwch Beiriannydd, Rheoli Risg Llifogydd (SE) adroddiad (a gafodd ei gylchredeg yn flaenorol) a gwnaeth gyflwyniad PowerPoint ar ffynonellau a maint risg llifogydd yn Sir Ddinbych, dyletswyddau a chyfrifoldebau'r Cyngor fel Awdurdod Arweiniol Llifogydd Lleol a gofynnodd am gefnogaeth yr aelodau i ddatblygu Strategaeth Rheoli Risg Llifogydd Lleol.

Cynghorwyd y pwyllgor bod rheoli risg llifogydd yn cael ei gefnogi gyda grant gan Lywodraeth Cymru. Amlygwyd y lleihad a'r newid fydd i ddarpariaeth cyllid yn y dyfodol a'r angen am ddatrysiadau arloesol a blaenoriaethu buddsoddiad. Cynghorodd yr Uwch Beiriannydd y bydd canfyddiadau archwiliadau llifogydd yn rhoi gwybodaeth ar gyfer datblygu Strategaeth Rheoli Risg Llifogydd Lleol. Ymatebodd i gwestiynau'r aelodau fel a ganlyn -

- eglurodd y meini prawf sy'n cael eu defnyddio i ganfod ardaloedd sydd mewn perygl o lifogydd dŵr arwyneb gan ddangos nad oedd unrhyw ardaloedd mewn risg o lifogydd yn Sir Ddinbych
- manylodd ymhellach am Strategaeth Rheoli Risg Llifogydd Lleol gan amlygu'r amcanion cychwynol a'r mesurau arfaethedig er mwyn cyflawni'r amcanion hynny, ynghyd â'r cyfle i leihau risg llifogydd i gymunedau, a
- chynghori ar nifer isel o safleoedd yn y Cynllun Datblygu Lleol mewn ardaloedd risg llifogydd a darparu sicrwydd bod y risgiau a ganfuwyd yn cael eu rheoli drwy'r broses gynllunio.

Bu'r aelodau yn trafod gyda swyddogion a chynrychiolwyr Cyfoeth Naturiol Cymru'r canllawiau oedd yn cael eu cynnwys yng Nghynllun Polisi Cymru Nodyn Cyngor Technegol (TAN15) oedd yn berthnasol i ddatblygu a risg llifogydd a'i gymhwysiad wrth ei ddefnyddio. Mynegodd y Cynghorydd Ann Davies bryderon nad oedd unrhyw risg o lifogydd wedi'u canfod yn ystod y broses gynllunio ar gyfer datblygiadau cynharach yn Marsh Road, Rhuddlan a oedd wedi arwain at lifogydd yn yr ardal ym mis Tachwedd 2012. Mynegodd y Cynghorydd Alice Jones bryderon am gadernid y canllawiau sy'n cael eu cynnwys yn TAN15 a chanfyddiadau Aseiad Strategol Canlyniadau'r Llifogydd a wnaed gan y Cyngor yn 2007 yn dilyn digwyddiadau llifogydd blaenorol. Eglurodd yr Uwch Beiriannydd y dynesiad gofalus mewn perthynas â datblygiadau mewn ardaloedd sydd mewn risg o lifogydd gan grynhoi prosesau cynllunio a'r profion i sicrhau bod y datblygiadau arfaethedig yn addas a bod canlyniadau llifogydd yn dderbyniol. Bydd canfyddiadau'r archwiliadau llifogydd yn darparu gwybodaeth bellach am ardaloedd penodol megis Rhuddlan a Glasdir all gael effaith ar geisiadau datblygu yn y dyfodol. Ychwanegodd Mr. Keith Ivens bod mapiau risg llifogydd Cyfoeth Naturiol Cymru yn cael eu diweddarau bob chwarter a bod modelau yn cael eu hadolygu yn dilyn digwyddiadau o lifogydd.

Bu'r Cynghorydd Alice Jones yn dadlau yn erbyn canfyddiadau cychwynol yr archwiliad llifogydd i'r digwyddiadau ym mis Tachwedd 2012 a oedd yn datgan nad oedd y llanw wedi cael effaith ar y llifogydd yn Rhuddlan a Llanelwy gan ddatgan bod ganddi dystiolaeth ddogfennol i'r gwrthwyneb. Roedd Mr. Keith Ivens yn deall nad oedd y llanw wedi cael effaith cyn belled a Llanelwy ond cynghorodd y gellir



cwblhau mwy o ymarferion pan fydd y gwaith modelu wedi'i gwblhau gan ddefnyddio gwir ddata'r llanw o'r cyfnod sydd o dan sylw i benderfynu ar yr effaith. Bydd y mater yn cael ei drafod ymhellach gyda'r Cynghorydd Jones tu allan i'r cyfarfod.

Amlygodd y Cadeirydd y byddai amllder a maint digwyddiadau llifogydd yn debygol o gynyddu o ganlyniad i newid hinsawdd a byddai'n croesawu datblygu Strategaeth i reoli risg llifogydd yn y sir. EEr mwyn cefnogi'r ddogfen teimla'r pwyllgor y dylid cylchredeg y Strategaeth yn ehangach gyda'r drafft terfynol yn cael ei gyflwyno i archwilio cyn ei gyflwyno i'r Cyngor llawn.

#### **PENDERFYNWYD -**

- (a) *y dylid cefnogi datblygu Strategaeth Rheoli Risg Llifogydd Lleol*
- (b) *y dylid cylchredeg Strategaeth Rheoli Risg Llifogydd Lleol er mwyn cael sylwadau gan yr holl gynghorwyr, Cynghorau Tref a Chymuned, a Grwpiau Aelodau Ardal (gydag ardaloedd cysylltiedig lleol wedi'u hamlygu ar gyfer pob ardal Grŵp Aelodau unigol), ac*
- (c) *yn dilyn proses ymgynghori cyhoeddus dylid cyflwyno drafft terfynol Strategaeth Rheoli Risg Llifogydd Lleol i'r pwyllgor archwilio addas fel y penderfynwyd gan Grŵp Cadeiryddion ac Is-Gadeiryddion Archwilio cyn ei gyflwyno i'r Cyngor llawn.*

**[WH i weithredu'r argymhellion uchod/ RE i gadarnhau pa bwyllgor archwilio fydd yn ystyried y strategaeth]**

Ar y pwynt hwn (12.10 pm) cafwyd egwyl.

## **7 ADRODDIAD CYNNYDD ADFER YN DILYN LLIFOGYDD TACHWEDD 2012**

Cyflwynodd y Cyfarwyddwr Corfforaethol Moderneiddio a Lles (CDMW) adroddiad (a gafodd ei gylchredeg yn flaenorol) yn diweddaru'r pwyllgor ar gynnydd yr adferiad yn dilyn llifogydd Tachwedd 2012 a gofynnodd am farn yr aelodau am ganfyddiadau adroddiad ôl-drafodaeth gychwynol ar y cam cyntaf hwn yn y broses adfer.

Darparwyd trosolwg o'r gwaith a wnaed i gefnogi'r cymunedau oedd wedi'u heffeithio gan y llifogydd gan gynnwys gwaith y Grŵp Adfer Corfforaethol a'r is-grwpiau i sicrhau cefnogaeth barhaus. Roedd strwythur ar gyfer rheoli adferiad a diweddariad ar weithgareddau'r grwpiau wedi'u hatodi at yr adroddiad. Roedd sefydliadau gwirfoddol wedi cadarnhau cyllid gan Gronfa Fawr y Loteri i'w ddefnyddio i gynnal amrywiaeth o wasanaethau lles ar gyfer y cymunedau a gafodd eu heffeithio gan y llifogydd.

Roedd Adroddiad ôl-drafodaeth Cyfnod Adfer 1 (wedi'i atodi fel atodiad cyfrinachol i'r prif adroddiad) yn cynnwys y cyfnod yn syth ar ôl y llifogydd hyd at ddiwedd mis Rhagfyr 2012. Cyfeiriodd y Cyfarwyddwr Corfforaethol Moderneiddio a Lles at broses yr ôl-drafodaeth a rhoddodd fwy o fanylion am y canfyddiadau a rhesymau

pob un o'r chwe phrif argymhelliad o'r adroddiad oedd yn cynnwys yr elfennau canlynol -

- A1 - Canllawiau Gweithredu
- A2 - Dysgu a datblygiad
- A3 - Sefydlu Canolfannau
- A4 - Rhestrau Cyswllt
- A5 - Rheoli Gwybodaeth
- A6 - Cyfathrebu

Diolchwyd i'r staff am y gwaith a wnaethant wrth ymateb i'r digwyddiadau llifogydd yn ystod y digwyddiad ac ar ôl iddo ddigwydd a gofynnwyd i'r neges o werthfawrogiad gael ei rannu â phawb oedd yn rhan o'r gwaith. Cymeradwyodd yr aelodau'r ymagwedd o werthuso'r gwaith adfer a wnaed er mwyn dysgu gwersi a llunio dulliau gweithredu ar gyfer digwyddiadau mawr eraill yn y dyfodol. Yn ystod y drafodaeth ymatebodd y Cyfarwyddwr Corfforaethol Moderneiddio a Lles i gwestiynau a sylwadau'r aelodau fel a ganlyn -

- cydnabod yr oedi a fu wrth ymateb i rai o'r digwyddiadau llifogydd oherwydd diffyg gwybodaeth a fydd yn cael ei ddatrys yn y dyfodol drwy welliannau i'r systemau rheoli gwybodaeth.
- cadarnhaodd bod dulliau gweithredu ar gyfer delio â nifer o agweddau o'r cyfnod adfer yn cael eu datblygu er mwyn gweithio ledled nifer o wahanol fathau o leoliadau
- adroddodd am ddatblygiad systemau gadael tai clir yn nhermau llety tai cysgodol wedi'u lleoli mewn ardaloedd risg llifogydd.
- manylodd ar yr anawsterau wrth rannu gwybodaeth rhwng yr asiantaethau er mwyn olrhain y rhai sy'n derbyn cymorth/cyngor.
- cytunodd bod angen cynyddu cynhwysedd System Reoli Perthynas Cwsmer (CRM) yn ystod digwyddiadau o'r fath ac edrych ar bosibilrwydd trefniant wrth gefn ar gyfer galwadau CRM yn ystod cyfnodau prysur oherwydd argyfyngau annisgwyl.

Bu'r aelodau hefyd yn trafod gyda'r Cyfarwyddwr Corfforaethol Moderneiddio a Lles sut y mae'r Cyngor yn ymateb i ddigwyddiadau/argyfyngau mawr mewn ardaloedd gwledig mawr. Cyfeiriodd y Cyngorwyr Merfyn Parry ac Alice Jones at yr eira a fu yn ddiweddar a'r effaith a gafodd ar y gymuned ffermio yn bennaf. Amlygwyd arwahanrwydd rhai o'r rhai a gafodd eu heffeithio ac effaith emosiynol ac ariannol oedd yn parhau i fod ar waith. O ganlyniad gofynnodd y pwyllgor a ellid cynnig cefnogaeth debyg i'r rhai a gafodd eu heffeithio gan yr eira yn nhermau delio â lles emosiynol ac anghenion ariannol drwy ddarparu gwybodaeth a chyngor penodol; sesiynau galw draw; cyfarfod cymuned gyda chefnogaeth benodol ar gyfer busnesau amaethyddol a gafodd eu heffeithio a'u gweithgareddau.

#### **PENDERFYNWYD -**

- (a) *derbyn a chymeradwyo'r adroddiad cynnydd am adfer yn dilyn llifogydd Tachwedd 2012;*

- (b) *gofynnwyd i'r Cyfarwyddwr Corfforaethol Moderneiddio a Lles archwilio'r posibilrwydd o gael trefniant wrth gefn ar gyfer galwadau CRM yn ystod cyfnodau hynod o brysur yn dilyn argyfwng annisgwyl, a*
- (c) *gofynnwyd i'r Cyfarwyddwr Corfforaethol Moderneiddio a Lles ystyried darparu cefnogaeth emosiynol a busnes i'r preswylwyr yn yr ardaloedd gwledig sydd wedi'u heffeithio gan yr eira yn ddiweddar.*

**[Uwch Beiriannydd i weithredu argymhellion (b) a (c)]**

## **8 RHAGLEN WAITH ARCHWILIO**

Cyflwynodd y Cydlynnydd Archwilio adroddiad (a gafodd ei gylchredeg yn flaenorol) i'w adolygu gan yr aelodau o raglen waith i'r dyfodol y pwyllgor a darparu diweddariad am faterion perthnasol. Mae fersiwn drafft o'r rhaglen waith i'r dyfodol (Atodiad 1); cynigion ar gyfer eitemau rhaglen y dyfodol (Atodiadau 2a a 2b); rhaglen waith i'r dyfodol y Cabinet (Atodiad 3) a Chynnydd Penderfyniadau'r Pwyllgor (Atodiad 4) wedi'u hatodi i'r adroddiad hwn.

Adroddodd y Cydlynnydd Archwilio am newidiadau i'r rhaglen waith ers ei baratoad a gofynnodd am farn y pwyllgor ar reoli eu llwyth gwaith i'r dyfodol ac amryw faterion eraill sydd angen eu sylw. Yn ystod y drafodaeth, bu'r pwyllgor -

- yn nodi y byddai Cadeirydd y pwyllgor yn cael ei benodi gan y Grŵp Llafur ac y dylid cael datganiadau cysylltiad ar gyfer Is-Gadeirydd cyn yr etholiad ffurfiol yn y cyfarfod nesaf.
- yn cytuno i gynnal briffio cyn y cyfarfod ym mis Mehefin gyda Bwrdd Iechyd Prifysgol Betsi Cadwaladr (BIPBC) ac i gyflwyno unrhyw gwestiynau i'r Cydlynnydd Archwilio erbyn 22 Mai.
- cytuno y dylai'r Cadeirydd, y Cyfarwyddwr Corfforaethol Moderneiddio a Lles a Chydlynnydd Archwilio drafod blaenoriaethu eitemau ar gyfer y cyfarfod gyda BIPBC ym mis Mehefin ac i ystyried cynnal cyfarfod ychwanegol ym mis Hydref er mwyn delio â phwysau'r rhaglen waith i'r dyfodol.
- cytuno bod yr adroddiad am Asedau Etifeddiaeth a'r Celfyddydau yn cael ei symud o gyfarfod mis Rhagfyr i gyfarfod mis Tachwedd.
- cymeradwyo cynrychiolwyr y pwyllgor ar gyfer Ymweliadau Darparwyr Mewnol

### **PENDERFYNWYD -**

- (a) *y dylid cymeradwyo'r rhaglen waith i'r dyfodol fel y manylir yn Atodiad 1 yr adroddiad yn amodol ar yr uchod, a*
- (b) *penodi'r aelodau canlynol fel cynrychiolwyr y pwyllgor ar gyfer Ymweliadau Darparwyr Mewnol fel a ganlyn -*

*Awelon, Rhuthun a Dolwen, Dinbych –Y Cynghorydd Ann Davies  
Cysgod y Gaer, Corwen – Y Cynghorydd Dewi Owens  
Tŷ Môr, Y Rhyl –Y Cynghorydd Pat Jones  
Hafan Deg, Y Rhyl – Y Cynghorydd Margaret McCarroll*

**[RE i weithredu'r uchod]**

**9 ADBORTH GAN GYNRYCHOLWYR PWYLLGOR**

Ni dderbyniwyd unrhyw adroddiadau gan gynrychiolwyr y pwyllgor.

Daeth y cyfarfod i ben am 1.40 pm.

|                                 |                                                                                                                           |
|---------------------------------|---------------------------------------------------------------------------------------------------------------------------|
| <b>Adroddiad i'r:</b>           | <b>Pwyllgor Archwilio Partneriaethau</b>                                                                                  |
| <b>Dyddiad y Cyfarfod:</b>      | <b>10 Mehefin 2013</b>                                                                                                    |
| <b>Aelod/Swyddog Arweiniol:</b> | <b>Aelod Arweiniol Gofal Cymdeithasol:<br/>Gwasanaethau Oedolion a Phlant/Pennaeth<br/>Gwasanaethau Oedolion a Busnes</b> |
| <b>Awdur yr Adroddiad:</b>      | <b>Rheolwr Prosiect a Datblygu Partneriaethau</b>                                                                         |
| <b>Teitl:</b>                   | <b>Datblygu Pwynt Mynediad Sengl ar gyfer Iechyd a<br/>Gofal Cymdeithasol yn Sir Ddinbych</b>                             |

---

## **1. Am beth mae'r adroddiad yn sôn?**

Mae'r adroddiad yn rhoi gwybodaeth gefndir a manylion y gwaith hyd yma wrth ddatblygu Pwynt Mynediad Sengl ar gyfer Gwasanaethau Iechyd a Gofal Cymdeithasol i Oedolion yn Sir Ddinbych.

## **2. Am beth mae'r adroddiad yn sôn?**

Darparu gwybodaeth i'r Pwyllgor Archwilio ynglŷn â datblygu Pwynt Mynediad Sengl (SPA) ar gyfer gwasanaethau iechyd a gofal cymdeithasol cymunedol yn Sir Ddinbych. Bydd y gwasanaeth ar gael ar ddiwedd mis Hydref 2013.

## **3. Beth yw'r argymhellion?**

Dylai'r Pwyllgor Archwilio ystyried yr adroddiad, rhoi sylwadau a chefnogi datblygiad y Pwynt Mynediad Sengl.

## **4. Manylion am yr adroddiad**

### ***Cefndir***

- 4.1 Roedd Sir Ddinbych yn llwyddiannus yn eu cais yn 2011 i fod yn safle arddangos ar gyfer Rhaglen Trawsnewid Gwasanaethau i Bobl Hŷn yr Asiantaeth Gwella Gwasanaethau Cymdeithasol (SSIA). Mae'r prosiect SPA yn ceisio datblygu pwynt mynediad sengl newydd, wedi'i gydlynw, pwynt asesu sengl a chydlynid gofal ar gyfer gwaith atal ac ailsefydlu ar gyfer oedolion yn Sir Ddinbych. Mae'n cynnwys darparu gwybodaeth, cyfeirio at wasanaethau cymunedol cyffredinol ac integreiddio ystod o wasanaethau iechyd a gofal cymdeithasol gofal dros dro a thymor byr penodol a datblygedig. Mae'r arian SSIA wedi'i ddefnyddio i gyflogi Rheolwr Prosiect a chefnogi gweithgareddau prosiect fel gweithdai a chyfarfodydd.
- 4.2 Mae Mesur Gwasanaethau Cymdeithasol (Cymru) yn cyflwyno newidiadau i wasanaethau sy'n cael eu harwain gan y prosiect SPA trwy, er enghraifft, roi dyletswydd statudol ar Awdurdodau Lleol a Byrddau Iechyd i ddarparu

gwybodaeth i gefnogi hunan ofal a rheoli. Mae'r datblygiad yn unol ag amcanion a sefydlwyd gan ddogfennau polisi lechyd cenedlaethol fel 'Gosod y Cyfeiriad' a chynlluniau Ailgynllunio Gwasanaeth BCU, y bydd eu gweithrediad yn rhoi mwy o bwyslais ar wasanaethau cyffredinol a chymunedol i hyrwyddo gwell hunan ofal a datblygu dewisiadau eraill i ofal eilaidd.

#### ***Gweithgareddau hyd yma***

- 4.3 Sefydlwyd Tîm Prosiect a dau is-bwyllgor a phenodwyd Rheolwr Prosiect. Bu heriau wrth sicrhau momentwm i'r prosiect ond mae'r rhain rwan yn cael eu datrys trwy Fwrdd Iechyd a Gofal Cymdeithasol Sir Ddinbych, sy'n cael ei ddefnyddio fel corff llywodraethol ar gyfer y prosiect.
- 4.4 Mae'r Tîm Prosiect wedi cytuno ar gynllun prosiect sy'n datblygu pwynt mynediad sengl (un rhif ffôn, rhif ffacs, a phwynt cyfeirio) ar gyfer pob atgyfeiriad i'r gwasanaethau iechyd a gofal cymdeithasol oedolion yn Sir Ddinbych erbyn Hydref 2013. Mae ffurf a swyddogaeth y model gwasanaeth (Atodiad 1) a chynnwys y gwasanaeth (Atodiad 2) wedi'u hesbonio ymhellach a'u cytuno gan y Tîm Prosiect.
- 4.5 Datblygiad pwysig y Pwynt Mynediad Sengl yw creu a chynnal cyfeirlyfr cynhwysfawr o wasanaethau yn barhaus. Bydd hyn yn cynnwys manylion y gwasanaethau sector statudol a'r sector gwirfoddol, a chynlluniau cymunedol sy'n cefnogi lles dinasyddion yn eang. Mae'r cyfeirlyfr yn cael ei ddatblygu fel rhan o'r prosiect a bydd swydd Cydlynedd 3ydd Sector yn uniongyrchol gyfrifol am sicrhau bod y cyfeirlyfr gwasanaethau yn cael ei gynnal a'i ddiweddarau fel bod yr wybodaeth yn gyfredol ac yn fanwl gywir.

#### ***Gwaith i'r dyfodol***

- 4.6 Mae'r cerrig milltir allweddol sydd angen eu cwblhau yn ystod y misoedd sydd i ddod yn cynnwys:
  - I. Adnoddau wedi'u nodi gan bartneriaid a chytundeb Adran 33 wedi'i ddrafftio, ei gytuno a'i lofnodi
  - II. Stad wedi'i nodi ar gyfer y tîm integredig – gyda mynediad ffonau a TG priodol (mynediad at yr holl gronfeydd data iechyd a gwasanaethau cymdeithasol priodol)
  - III. Rhif ffôn a rhif ffacs sengl wedi'i sefydlu ar gyfer pob atgyfeiriad
  - IV. Trefnau atgyfeirio wedi'u cytuno a'u gweithredu
  - V. Swyddogaethau tîm (swydd ddisgrifiadau a manylion am yr unigolyn) wedi'u cytuno a'u penodi
  - VI. Asesiad effaith ar gydraddoldeb wedi'i gwblhau (*gweithdy 8 Gorffennaf*)
  - VII. Fframwaith Ansawdd a mecanweithiau rhoi gwybod wedi'u sefydlu (*gweithdy 16 Gorffennaf*)
  - VIII. Cytundeb Rhannu Gwybodaeth (WASPI) a threfnau cysylltiedig wedi'u sefydlu
  - IX. Staff wedi'u hyfforddi yn llawn
  - X. Swydd Ymglymiad Sector Gwirfoddol wedi'i gomisiynu, ac unigolyn wedi'i benodi

- XI. Cysylltiadau ffurfiol gyda'r Gwasanaeth Gwybodaeth i Deuluoedd wedi'u sefydlu (memorandwm cytundeb wedi'i ddrafftio i gynnal y cyfeirlyfr gwasanaethau)
- XII. Cronfa ddata gwasanaethau wedi'i chwblhau
- XIII. System Rheoli Perthnasau Cwsmeriaid (CRM) wedi'i sefydlu
- XIV. Ymgyrch cyhoeddusrwydd wedi'i gynllunio a'i weithredu

#### ***Datblygiadau Rhanbarthol***

- 4.7 Mae cais diweddar i Gronfa Cydweithio Rhanbarthol Llywodraeth Cymru, a ddrafftwyd gan Gyngor Sir Ddinbych mewn partneriaeth ag Awdurdodau Lleol eraill Gogledd Cymru, BCU a'r Sector Gwirfoddol, dan y teitl *Trawsnewid Mynediad i Wasanaethau Iechyd a Gofal Cymdeithasol ledled Gogledd Cymru (Pwynt Mynediad Sengl)*, wedi bod yn llwyddiannus. Gan adeiladu ar y model SPA yn Sir Ddinbych, bydd y rhaglen tair blynedd yn cefnogi sefydlu Pwyntiau Mynediad Sengl i Wasanaethau Iechyd a Gofal Cymdeithasol Oedolion yng Ngogledd Cymru. Mae'r rhaglen yn caniatáu ar gyfer costau sefydlu'r Pwyntiau Mynediad Sengl, yn ariannu fframwaith gwerthuso cynhwysfawr i ddangos tystiolaeth o lwyddiant y cynllun, ac yn darparu arian ar gyfer prosiectau arbrofol sy'n gysylltiedig â'r Pwynt Mynediad Sengl a all gynnwys cynlluniau sector gwirfoddol, statudol neu breifat sy'n cefnogi'r weledigaeth ar gyfer datblygu Pwyntiau Mynediad Sengl. Bydd y datblygiad pwysig hwn yn helpu i roi tystiolaeth y gall yr SPA sicrhau gwasanaeth Iechyd a Gofal Cymdeithasol effeithiol ar gyfer dinasyddion Gogledd Cymru.

#### **5. Sut mae'r penderfyniad yn cyfrannu at y Blaenoriaethau Corfforaethol?**

Mae'r prosiect yn cefnogi Blaenoriaeth y Cyngor i sicrhau bod pobl ddiameddiffyn yn cael eu diogelu ac yn gallu byw mor annibynnol â phosibl. Bydd y Pwynt Mynediad Sengl yn gwella'r mynediad at wasanaethau Iechyd a gofal cymdeithasol yn y gymuned, gan gefnogi agwedd mwy integredig ac effeithlon i gefnogi anghenion Iechyd a gofal cymdeithasol pobl, a bydd hefyd yn sylfaen hanfodol ar gyfer datblygu'r gymuned a'r gwasanaethau trwy gasglu gwybodaeth am anghenion a blaenoriaethau ein dinasyddion, cefnogi preswylwyr Sir Ddinbych i gynnal eu hannibyniaeth eu hunain a chyfrannu at gymdeithas am gyn hired â phosibl.

#### **6. Beth fydd yn ei gostio a sut bydd yn effeithio ar wasanaethau eraill?**

- 6.1 Mae'r prosiect yn cael ei ddarparu mewn partneriaeth â BCU a'r Sector Gwirfoddol sydd wedi cefnogi'r datblygiad mewn amryw o ffyrdd.
- 6.2 Mae gwasanaeth TGCh CSDd wedi'i gynrychioli ar y tîm Prosiect a'r Grŵp Tasg a Gorffen Gwybodaeth a TG. Mae'r gwasanaeth yn arwain wrth archwilio a chostio atebion TG a ffonau ar gyfer y gwasanaeth. Mae'r Tîm Asedau Strategol hefyd wedi helpu i ganfod stad ac yn cefnogi cynllunio'r swyddfa i gefnogi gwaith yr SPA. Mae'r adran Gyfreithiol yn cefnogi'r gwaith cydweithio i ddatblygu Cytundeb Partneriaeth Adran 33.
- 6.3 Disgwylir y bydd cyllideb sefydlu yn cael ei chyflwyno i'r Tîm Prosiect ym mis Mehefin. Bydd y costau sy'n gysylltiedig â'r costau sefydlu yn cael eu hariannu

gan y Rhaglen Cydweithio Rhanbarthol, a bydd costau parhaus y gwasanaeth yn cael ei dalu gan y Partneriaid, fel y nodwyd yn y cytundeb Adran 33 sydd wrthi'n cael ei ddrafftio. Yn achos Cyngor Sir Ddinbych, bydd hyn o'r adnoddau presennol.

**7. Beth yw prif gasgliadau'r Asesiad o Effaith ar Gydraddoldeb a gynhaliwyd am y penderfyniad? Dylid atodi'r Asesiad o Effaith ar Gydraddoldeb a gwblhawyd fel atodiad i'r adroddiad.**

Cynhelir gweithdy asesiad o effaith ar gydraddoldeb ar 8 Gorffennaf 2013. Estynnir gwahoddiad i fudd-ddeiliaid allweddol i gymryd rhan yn y gweithdy a chyfrannu at ddatblygiad y gwasanaeth.

**8. Pa ymgynghoriadau a gynhaliwyd gydag Archwilio ac eraill?**

Ni chynhaliwyd unrhyw ymgynghoriadau ffurfiol fel rhan o'r prosiect hwn, er bod partneriaid a budd-ddeiliaid penodol yn cael eu cynnwys wrth ddarparu'r prosiect.

**9. Datganiad y Prif Swyddog Cyllid**

Mae'n rhaid talu costau sefydlu a darparu'r SPA gyda'r adnoddau sydd ar gael. Mae'n rhaid i'r Cytundeb Adran 33 gael ei gymeradwyo gan y Prif Swyddog Cyllid i sicrhau bod yr holl oblygiadau cost, cyfrifo a threfniadau llywodraethu wedi'u hasesu yn briodol. Bydd effaith y cynllun rhanbarthol ehangach yn dod yn gliriach wrth i'r prosiect ddatblygu.

**10. Pa risgiau sy'n bodoli ac a oes unrhyw beth y gallwn ei wneud i'w lleihau?**

| Risg                                                                                                                                           | Camau Gweithredu Lliniaru                                                                                                                                                                                                                                                            |
|------------------------------------------------------------------------------------------------------------------------------------------------|--------------------------------------------------------------------------------------------------------------------------------------------------------------------------------------------------------------------------------------------------------------------------------------|
| 1) Arweinyddiaeth briodol ac ymgysylltiad gan bob partner – mae amryw o flaenoriaethau sefydliadau yn achosi anawsterau ar lefel unigol a grŵp | <ul style="list-style-type: none"> <li>• Codi trwy'r strwythurau rheoli pan fo'n briodol</li> <li>• Dim ymrwymadau ariannol i sefydlu na chostau refeniw nes y bydd partneriaid wedi canfod a sicrhau bod adnoddau priodol ar gael</li> </ul>                                        |
| 2) Diffyg adnoddau ar gael i alluogi datblygu'r gwasanaeth newydd                                                                              | <ul style="list-style-type: none"> <li>• Adleoli adnoddau presennol i fod yn sylfaen yr holl waith datblygu.</li> <li>• Bydd arian grant pellach yn cael ei geisio i gefnogi'r datblygiad os oes angen – Rhaglen Cydweithio Rhanbarthol, Cynigion Buddsoddi i Arbed ayyb.</li> </ul> |

**11. Pŵer i wneud y Penderfyniad**



Erthygl 6.3 Cyfansoddiad y Cyngor

**Swyddog Cyswllt:**

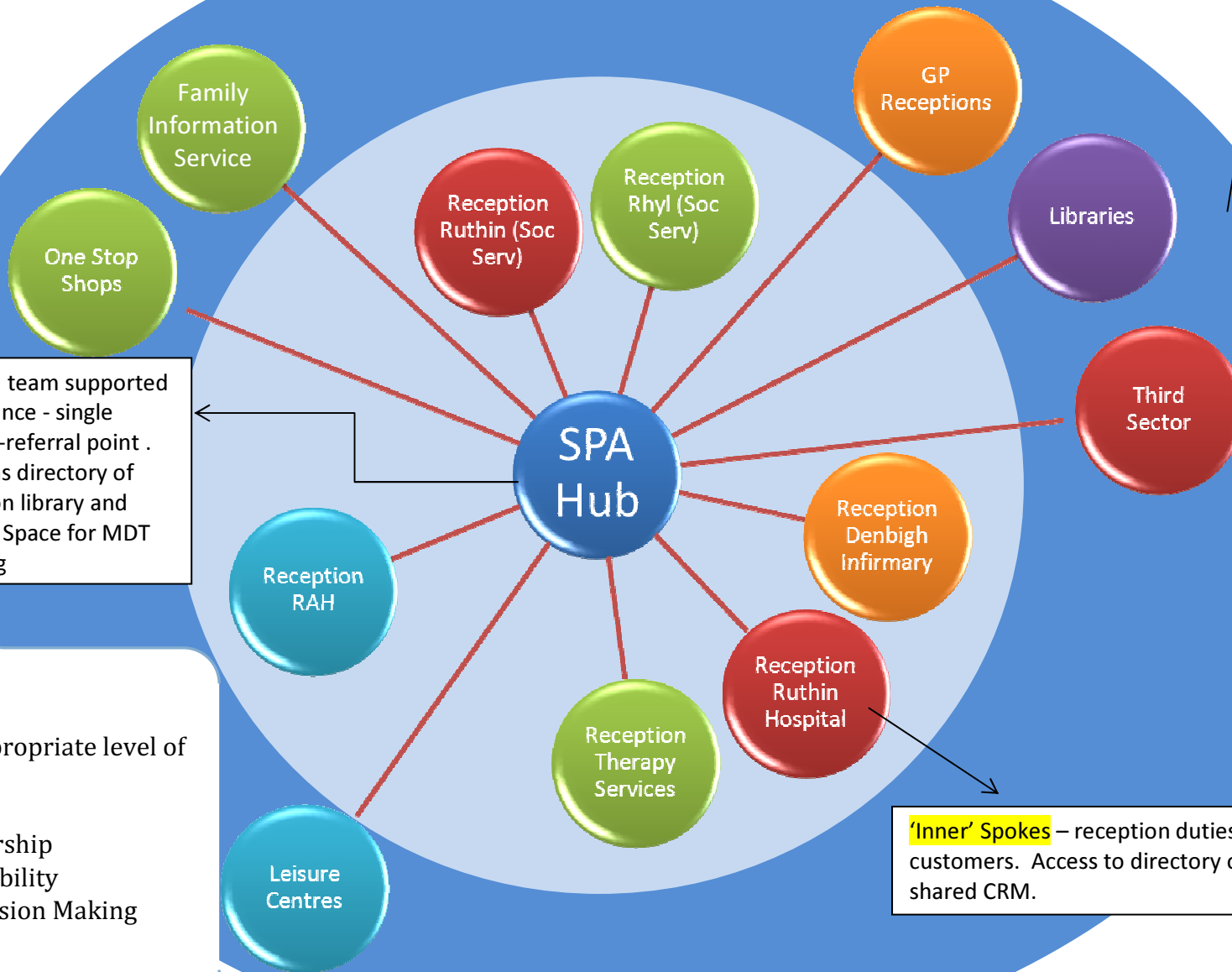
Rheolwr Prosiect a Datblygu Partneriaeth

Rhif ffôn: 01824 712870

Mae tudalen hwn yn fwriadol wag

# SPA in DENBIGHSHIRE

**'Outer' Spokes** - Links to other customer facing services (outer spokes). Access to directory of services (web) – (inc customer touchscreen units to capture activity) and information shared from Hub.



**SPA Hub** – co-located team supported by Professional presence - single phone number/fax/e-referral point . creates and maintains directory of services & information library and shared CRM system. Space for MDT meetings and training

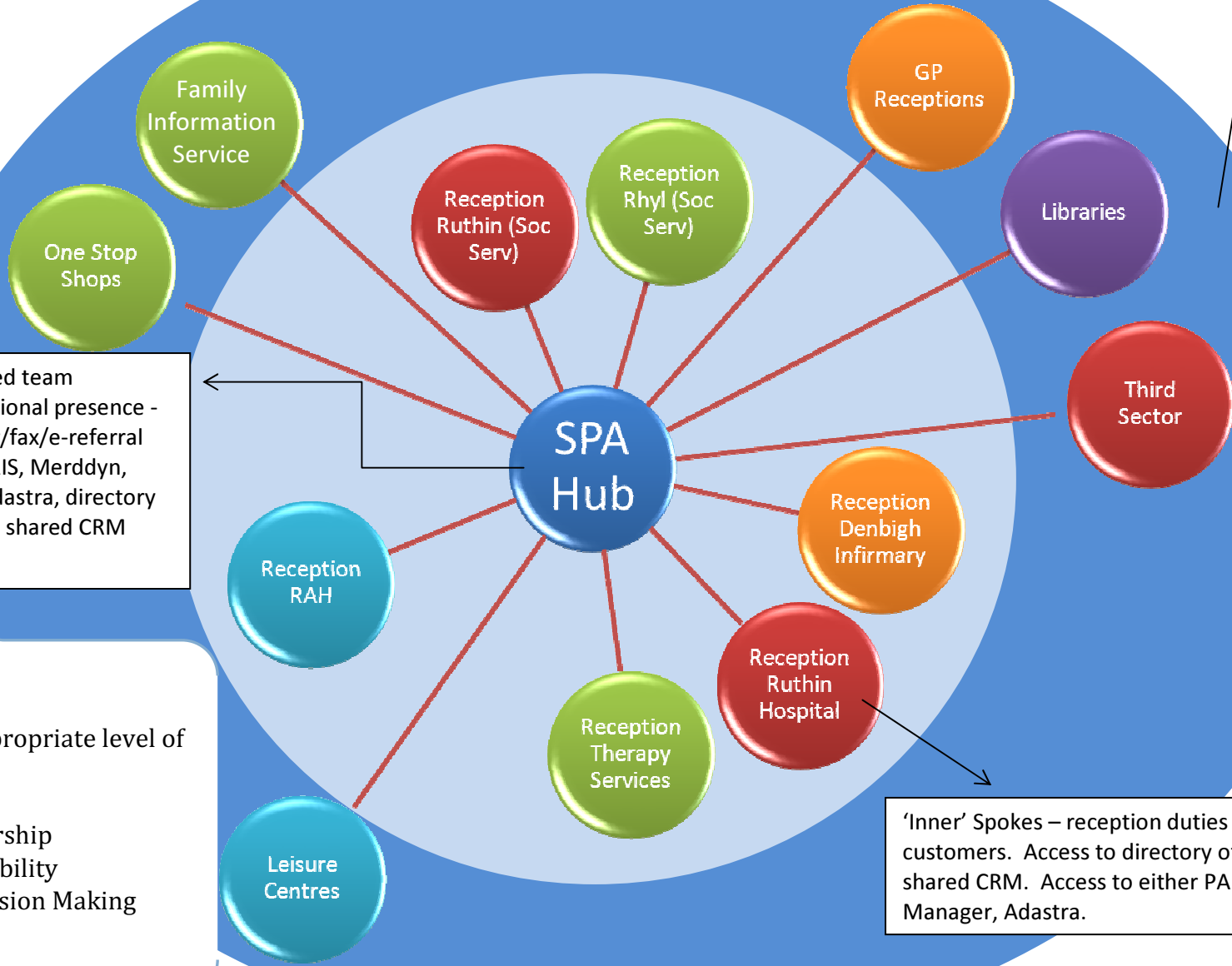
**'Inner' Spokes** – reception duties responding to 'walk-in' customers. Access to directory of services (web) and shared CRM.

**PRINCIPLES:**

- Quick Access to appropriate level of support
- Person-Centred
- Professional Leadership
- Collective Responsibility
- Consistency of Decision Making

# HOW THE SPA LINKS TO SERVICES

Links to other customer facing services (outer spokes). Access to directory of services (web) – (inc customer touchscreen units to capture activity) and information shared from Hub.



Inner Hub – co-located team supported by Professional presence - single phone number/fax/e-referral point – access to PARIS, Merddyn, Therapy Manager, Adastra, directory of services (web) and shared CRM

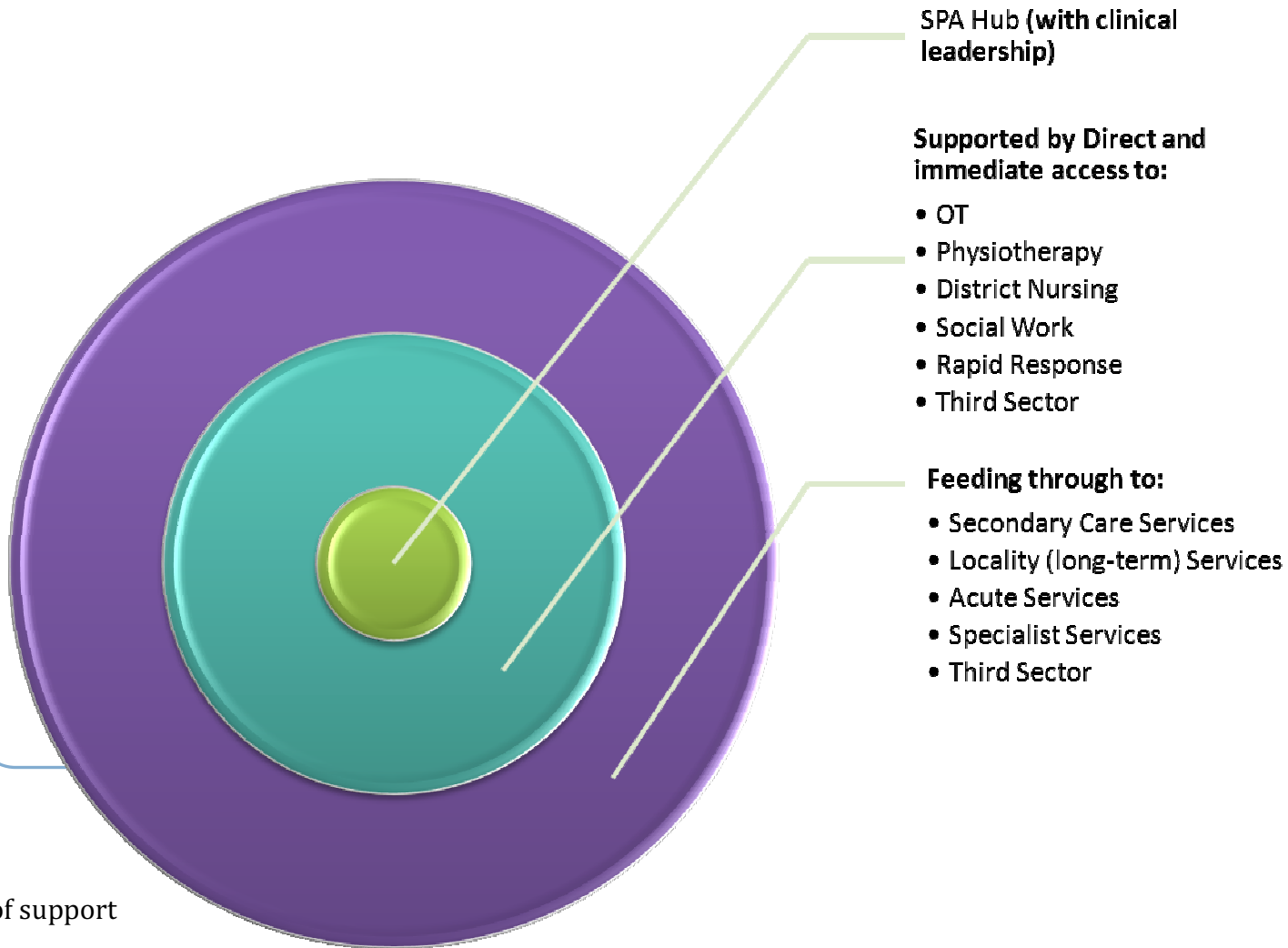
'Inner' Spokes – reception duties responding to 'walk-in' customers. Access to directory of services (web) and shared CRM. Access to either PARIS or Merddyn, Therapy Manager, Adastra.

## PRINCIPLES:

- Quick Access to appropriate level of support
- Person-Centred
- Professional Leadership
- Collective Responsibility
- Consistency of Decision Making

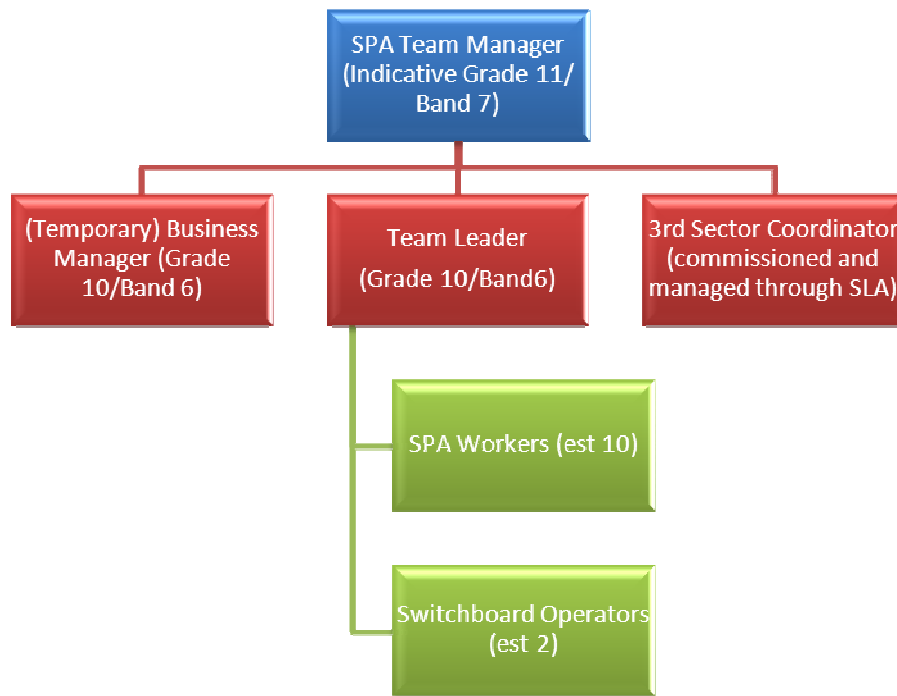
# ACCESS TO SERVICES THROUGH THE SPA HUB

Tudalen 21



## PRINCIPLES:

- Quick Access to appropriate level of support
- Person-Centred
- Professional Leadership
- Collective Responsibility
- Consistency of Decision Making



### SPA Team Manager

To provide clinical leadership for the service. Possible consideration for a rotational post (12 month rotation?)

Supported by a virtual team of managers from clinical/professional teams, including back-filling for holidays/sick leave etc to ensure permanent presence.

To report to Partnership Management Group

Line management for Business Manager and Team Leader; management of 3<sup>rd</sup> Sector Coordinator

### Third Sector Coordinator

An integral post within the team to be commissioned from the Third Sector and managed through an SLA by the Team Manager.

To be responsible for:

Maintaining and updating directory of services

Website and development of information resources

Training for SPA workers and partnership organisations to raise awareness of Third Sector service provision

Involvement in MDT meetings to ensure 3<sup>rd</sup> Sector contribution is considered

Identifying and scoping gaps in service to inform commissioning strategies

### Team Leader

To be responsible for

HR and personnel management of SPA workers, ensuring continuity of service through spikes and troughs.

Training and development of SPA team

Statutory and legal responsibilities that are not clinical eg Health and Safety, information governance, complaints & praise

### Business Manager

A temporary post to help establish the service.

To be responsible for:

Performance and quality monitoring and continuous improvement of the service

Publicity and marketing of the service

Service User/Carer involvement and engagement

Service development – moving towards extended service profile, opening hours etc

Mae tudalen hwn yn fwriadol wag



|                                   |                                                                                                                   |
|-----------------------------------|-------------------------------------------------------------------------------------------------------------------|
| <b>Adroddiad i'r:</b>             | <b>Pwyllgor Archwilio Partneriaethau</b>                                                                          |
| <b>Dyddiad y Cyfarfod:</b>        | <b>10 Mehefin 2013</b>                                                                                            |
| <b>Aelod / Swyddog Arweiniol:</b> | <b>Aelod Arweiniol Gofal Cymdeithasol: Gwasanaethau Oedolion a Phlant/Pennaeth Gwasanaethau Oedolion a Busnes</b> |
| <b>Awdur yr Adroddiad:</b>        | <b>Simon Pyke - Pennaeth Cyswllt Staff, Prifysgol Betsi Cadwaladr</b>                                             |
| <b>Teitl:</b>                     | <b>Cyflwyno Mesur Iechyd Meddwl Cymru yn Sir Ddinbych</b>                                                         |

---

## 1. Beth mae'r adroddiad yn sôn amdano?

Mae'r adroddiad hwn yn manylu sut mae Mesur Iechyd Meddwl Cymru wedi ei gyflwyno i Sir Ddinbych fel rhan o gyflwyno'r mesur yn gyffredinol i Ogledd Cymru.

## 2. Beth yw'r rheswm dros wneud yr adroddiad hwn?

Mae Mesur Iechyd Meddwl Cymru'n gosod cyfrifoldebau cyfreithiol ar Fyrddau Iechyd Lleol ac Awdurdodau Lleol mewn perthynas â chyflwyno pedair elfen o'r Mesur Iechyd Meddwl ar draws Oedolion a Phlant a Phobl Ifanc.

1. Datblygu Gwasanaeth Iechyd Meddwl Gofal Sylfaenol
2. Cyflwyno Cynllunio Gofal a Thriniaeth
3. Yr hawl i ddefnyddwyr gwasanaeth sydd wedi eu rhyddhau ofyn am ailasesiad
4. Datblygu Gwasanaethau Eirioli ar gyfer cleifion dan orchymyn a chleifion anffurfiol o fewn y gwasanaeth.

## 3. Beth yw'r Argymhellion?

Bod y Pwyllgor Archwilio'n ystyried yr adroddiad, yn cefnogi'r cam o ddatblygu gwasanaethau o dan y mesur ac yn cydnabod y perthnasoedd gwaith da rhwng Iechyd a Gofal Cymdeithasol wrth ddarparu gwasanaethau Iechyd meddwl yn Sir Ddinbych a'r newidiadau cysylltiedig i'r ystod oed llawn.

## 4. Materion o'r Adroddiad.

4.1 Mae'r Mesur Iechyd Meddwl wedi arwain at newid sylweddol yn y ffordd y mae gwasanaethau'n cael eu darparu trwy Ogledd Cymru ac mae wedi arwain at ail-ddylunio ac ailfodelu gwasanaethau ym maes gwasanaethau Iechyd meddwl oedolion a gwasanaeth Iechyd meddwl plant a phobl ifanc. Dylid cydnabod bod y newid hwn wedi digwydd mewn partneriaeth â'r chwe Awdurdod Lleol yng Ngogledd Cymru. Manylir ar y newidiadau mewn gwasanaethau oedolion isod ym mhwyntiau 4.1 i 4.7.5. Manylir ar y cynnydd hyd yma ar y model i blant a phobl ifanc yn Atodiad A. Mae'r newidiadau i'r gwasanaeth a gyflwynwyd trwy Ogledd Cymru wedi eu seilio i raddau helaeth ar ddatblygiad y model a oedd eisoes yn bodoli yn Sir Ddinbych.

4.2 Prif Newidiadau i Wasanaeth Oedolion

- 4.2.1 *Rheolwr Sirol* – Bellach mae gan bob Sir, yn cynnwys Sir Ddinbych, Reolwr penodedig ar gyfer Gwasanaethau Iechyd Meddwl ar draws Iechyd a Gofal Cymdeithasol, ac ef/hi yw'r Rheolwr Arweiniol ar gyfer Gwasanaeth Iechyd Meddwl Gofal Sylfaenol ac Eilaidd. Mae uwch reolwyr o'r Bwrdd Iechyd a'r Awdurdodau Lleol yn cydweithio i oruchwylio'r gwaith o reoli'r gwasanaethau ar y cyd.
- 4.2.2 *Un Pwynt Mynediad (SPoA)* – Cyflwynwyd hwn yn Sir Ddinbych i alluogi Meddygon Teulu gael un pwynt cyfeirio ar gyfer unrhyw broblem Iechyd Meddwl o Oedolion i Bobl Hŷn. Mae gwaith yn dal i fynd yn ei flaen i wella cysondeb y broses hon ond mae wedi symleiddio prosesau ac wedi hwyluso ymgysylltiad clinigol yn y broses gyfeirio. Rhoddir ystyriaeth i gyfuno'r trefniant hwn â'r Un Pwynt Mynediad ehangach (sy'n destun adroddiad ar wahân heddiw) gan ei fod wedi ei ddatblygu'n llawnach.
- 4.2.3 *E-Gyfeiriadau* - Cyflwynwyd y rhain ar draws y Bwrdd Iechyd ar gyfer cyfeiriadau i'r Gwasanaeth Iechyd Meddwl, yn cynnwys Sir Ddinbych, ac maent yn caniatáu i Feddygon Teulu gyfeirio cleifion mewn ffordd debyg at wasanaethau arbenigol eraill. Er bod adborth anecdotaidd ar y broses hon wedi bod yn gadarnhaol, rhagwelir y bydd y Bwrdd Iechyd yn cynnal archwiliad o fodlonrwydd Meddygon Teulu â'r newidiadau hyn.
- 4.2.4 *Mynediad at Gwnsela* – Cynhaliwyd proses dendro Gogledd Cymru i gytuno ar wasanaeth cwnsela y ceir mynediad ato trwy Feddygon Teulu ledled Gogledd Cymru fel rhan o gyflwyno'r Mesur. Bydd yn dechrau ddiwedd Ebrill.
- 4.2.5 *Cyflwyno Gwasanaethau Iechyd Meddwl Gofal Sylfaenol* - Mewn rhai ardaloedd ni fu Gwasanaeth Iechyd Meddwl Gofal Sylfaenol penodedig ac mae cyflwyno hyn i'r ardaloedd hynny wedi helpu'r Timau Iechyd Meddwl Cymunedol ganolbwyntio ar weithio gyda phroblemau Iechyd meddwl difrifol a pharhaus a darparu gwasanaeth penodedig ar gyfer materion Iechyd Meddwl Gofal Sylfaenol. Mae'r model ar gyfer Gofal Sylfaenol a ddatblygwyd trwy Ogledd Cymru wedi ei fodelu i raddau helaeth ar y gwasanaeth presennol yn Sir Ddinbych. Recriwtiwyd tri aelod ychwanegol o staff i ddatblygu'r model hwn ymhellach o fewn Sir Ddinbych fel bod gwell mewnbwn i bob meddygfa ac felly trwy Sir Ddinbych gyfan. Hefyd mae gan y staff fynediad at seiciatrydd ymgynghorol i drafod achosion yn ôl yr angen. Mae gwaith pellach yn dal i fynd yn ei flaen i ddatblygu amrywiaeth o therapïau seicolegol, yn arbennig therapi gwybyddol ymddygiadol, fel y gall y tîm staff eu darparu'n effeithiol trwy'r sir. Mae gwaith yn parhau hefyd i sicrhau bod gwasanaethau'n gallu cyfeirio defnyddwyr gwasanaeth at wasanaethau cymorth eraill yn ymwneud â'r problemau bywyd sydd ganddynt.
- 4.3 Yn gyffredinol, roedd amrywiaeth eang yn y ffordd yr oedd gwasanaethau'n cael eu darparu yng Ngogledd Cymru ac mae'r broses hon wedi helpu i gyflwyno lefel o gysondeb a chaniatáu rhai amrywiadau lleol yn y ddarpariaeth.
- 4.4 Perfformiad Rhan 1 - Dyma'r profforma ar gyfer cyflwyno gwybodaeth am Wasanaethau Iechyd Meddwl Gofal Sylfaenol i Lywodraeth Cymru.

| Dangosydd |                                                                                                                                                                                                  |                                                                                         | Sir Ddinbych |
|-----------|--------------------------------------------------------------------------------------------------------------------------------------------------------------------------------------------------|-----------------------------------------------------------------------------------------|--------------|
| 1         | <b>Nifer yr ymarferwyr (WTE) mewn swyddi ar ddyddiad y cyfrifiad i bob 20,000 o'r boblogaeth (pob oed)</b>                                                                                       | Cyfanswm nifer yr ymarferwyr (WTE) ar y dyddiad adrodd                                  | 8.1          |
|           |                                                                                                                                                                                                  | Cyfanswm poblogaeth yr ardal [gweler y nodiadau ar gyfer nifer poblogaeth]              | 93,700       |
|           |                                                                                                                                                                                                  | <b>Cyfradd</b>                                                                          | <b>1.7</b>   |
| 2         | <b>Nifer yr asesiadau a gynhaliwyd yn ystod y mis diwethaf</b><br><b>[nifer mewn mis]</b>                                                                                                        | Cleifion wedi eu cofrestru a gyfeiriwyd o ofal sylfaenol                                | 173          |
|           |                                                                                                                                                                                                  | Cleifion heb eu cofrestru a gyfeiriwyd o ofal sylfaenol                                 | 0            |
|           |                                                                                                                                                                                                  | Cleifion wedi eu cofrestru a gyfeiriwyd o ofal eilaidd                                  | 12           |
| 3         | <b>Amseroedd aros ar gyfer asesiad gan Wasanaethau Cefnogi Iechyd Meddwl Sylfaenol Lleol (LPMHSS) (mewn diwrnodau calendr) yn erbyn y target o 28 diwrnod calendr [cipolwg ar ddiwedd y mis]</b> | Nifer y cleifion a gyfeiriwyd oedd yn aros hyd at ac yn cynnwys 28 diwrnod              | 174          |
|           |                                                                                                                                                                                                  | Nifer y cleifion yn aros 29 diwrnod a mwy a hyd at ac yn cynnwys 56 diwrnod             | 96           |
|           |                                                                                                                                                                                                  | Nifer y cleifion yn aros 57 diwrnod a mwy                                               | 144          |
| 4         | <b>Amseroedd aros o'r asesiad i'r ymyrraeth, lle nodir (mewn diwrnodau calendr)</b><br><b>[cipolwg ar ddiwedd y mis]</b>                                                                         | Nifer y cleifion a gyfeiriwyd oedd yn aros hyd at ac yn cynnwys 28 diwrnod              | 30           |
|           |                                                                                                                                                                                                  | Nifer y cleifion yn aros 29 diwrnod a mwy a hyd at ac yn cynnwys 56 diwrnod             | 21           |
|           |                                                                                                                                                                                                  | Nifer y cleifion yn aros 57 diwrnod a mwy                                               | 10           |
| 5         | <b>Nifer yr ymyriadau a gwblhawyd yn ystod y mis (h.y. achosion unigol a ryddhawyd o LPMHSS, i gynnwys triniaeth, addysg, cyfeirio neu wybodaeth)</b><br><b>[nifer mewn mis]</b>                 | Nifer yr ymyriadau uniongyrchol a ddarparwyd gan y LPMHSS                               | 8            |
|           |                                                                                                                                                                                                  | Y nifer a gyfeiriwyd at wasanaethau eraill, heblaw am wasanaethau iechyd meddwl eilaidd | 97           |
|           |                                                                                                                                                                                                  | Nifer y cyfeiriadau at ofal eilaidd                                                     | 9            |

4.5 Perfformiad Rhan 2 - Cyflwynodd y Mesur Iechyd Meddwl fodel newydd Cynllunio Gofal a Thriniaeth a rhaid cwblhau'r newid i'r model hwn erbyn Mehefin. Mae'r ffigur isod yn cynrychioli'r ffigur naw mis, pan ddylai'r targed fod yn 75%. Gan Sir Ddinbych y mae'r gyfradd newid uchaf o'r chwe sir i gyd.

| Iechyd Meddwl Oedolion | Llwyth achos agored | CTP | % Newid |
|------------------------|---------------------|-----|---------|
| Sir Ddinbych           | 507                 | 386 | 76%     |

4.6 Perfformiad Rhan 3

Roedd yr adroddiad cyntaf ynglŷn â pherfformiad o safbwynt darparu ailasesiad i ddefnyddwyr gwasanaeth wedi eu rhyddhau i fod yn barod ddiwedd Mai, ar ôl cyhoeddi'r adroddiad hwn.

#### 4.7 Perfformiad Rhan 4 – Gwasanaethau Eirioli

4.7.1 Mae contract Eiriolwyr lechyd Meddwl Annibynnol (IMHA) wedi ei ymestyn tan 30 Tachwedd 2015 (yn unol â Fframwaith Cymru gyfan).

4.7.2 Mae lefelau staffio wedi cynyddu o chwech i naw cyfwerth ag amser llawn.

4.7.3 Mae pob eiriolwr o fewn y gwasanaeth wedi ennill Cymhwyster Eiriolaeth Annibynnol (IAQ). Mae 81% o Eiriolwyr lechyd Meddwl Annibynnol wedi cwblhau'r modiwl IMHA arbenigol ac mae'r gweddill wedi cofrestru er mwyn ei gwblhau eleni. Mae dau eiriolwr wedi cwblhau modiwl plant a phobl ifanc ac mae 4 eiriolwr arall wedi cofrestru er mwyn ei gwblhau eleni. Hefyd mae gan y Gwasanaeth ddau Reolwr cymwysedig a dau o aseswyr cymwysedig.

4.7.4 Mae dau o'r Gwasanaethau Eirioli wedi derbyn Marc Ansawdd y (QPM) ac maent yn paratoi i'w adnewyddu. Mae'r Trydydd Gwasanaeth yn y camau terfynol o gael y cymhwyster hwn.

4.7.5 Comisiynwyd swydd Swyddog Cyswllt Hyfforddiant am saith mis (Chwefror - Awst 2012) i ddatblygu a darparu hyfforddiant a chodi ymwybyddiaeth, gyda phwyslais arbennig ar Fesurau lechyd Meddwl estynedig (Cymru) 2010, Rhan 4. Pwrpas y swydd hon o fewn Partneriaeth IMHA oedd tynnu sylw'n benodol at ymestyn rôl yr IMHA mewn perthynas ag unigolion a gedwir o dan adran 4, 5(2) a 5(4) o Ddeddf 1983 a chleifion mewnol anffurfiol sy'n derbyn asesiad a thriniaeth ar gyfer anhwylder meddwl.

#### 5. Sut mae'r penderfyniad yn cyfrannu at y Blaenoriaethau Corfforaethol?

Mae cyflwyno'r Mesur yn flaenoriaeth i Brifysgol Betsi Cadwaladr a Chyngor Sir Ddinbych. Mae'n cyfrannu at sicrhau bod pobl fregus yn cael eu diogelu ac yn gallu byw mor annibynnol â phosibl.

#### 6. Beth fydd yn ei gostio a sut bydd yn effeithio ar wasanaethau eraill?

6.1 Datblygwyd y gwasanaeth hwn trwy ddefnyddio adnoddau presennol a gyda'r cyllid ychwanegol oedd ar gael trwy Lywodraeth Cymru, yn benodol ar gyfer cefnogi'r dasg o weithredu'r Mesur lechyd Meddwl, felly ni fu unrhyw gost ychwanegol naill ai i lechyd na Gofal Cymdeithasol.

6.2 Mae'n bosibl y bydd cynnydd yn y galw ar wasanaethau eraill gan yr Awdurdod Lleol fel Gwasanaethau Cymdeithasol neu Dai cyffredinol. Mae hyn yn cael ei fonitro a bydd yr wybodaeth ar gael fel rhan o'r trefniadau monitro ar gyfer y Mesur yn lleol.

#### 7. Beth yw prif gasgliadau'r Asesiad Effaith Cydraddoldeb a wnaed ar y penderfyniad? Dylai templed yr Asesiad Effaith Cydraddoldeb a gwblhawyd gael ei atodi fel atodiad i'r adroddiad

Cynhaliwyd yr asesiad effaith cydraddoldeb ar sail Cymru gyfan fel rhan o gyflwyno'r Mesur.

**8. Pa ymgynghori sydd wedi digwydd gydag Archwilio ac eraill?**

Cynhaliwyd yr ymgynghoriad ar gyflwyno'r Mesur gan Lywodraeth Cymru a chytunwyd ar ddatblygu'r gwasanaeth lleol trwy Grŵp Gweithredu ar draws Gogledd Cymru. Roedd y grŵp hwn yn cynnwys cynrychiolwyr o Awdurdodau Lleol y chwe sir gan gynnwys Sir Ddinbych. Rhoddwyd ystyriaeth i'r Mesur gan y Pwyllgor Archwilio Partneriaethau ar 12 Gorffennaf 2012.

**9. Datganiad y Prif Swyddog Cyllid**

Ddim yn berthnasol

**10. Pa risgiau sydd yna ac a oes unrhyw beth y gallwn ei wneud i'w lleihau?**

Mae'r prif risg yn gysylltiedig â'r cynnydd yn y galw trwy Ofal Sylfaenol ac mae hyn yn cael ei fonitro fel rhan o drefniadau rheoli perfformiad i sicrhau bod adnoddau presennol yn cael eu targedu'n briodol rhwng gofal sylfaenol ac eilaidd.

**11. Yr Hawl i wneud y Penderfyniad**

Erthygl 6.3 o Gyfansoddiad y Cyngor

Mae tudalen hwn yn fwriadol wag



## Atodiad A

### Gweithredu

## Mesur Iechyd Meddwl Cymru mewn perthynas â Phlant a Phobl Ifanc; Papur sefyllfa Sir Ddinbych 24 Mai 2013

Ar gyfer Grŵp Rhaglen Glinigol Plant a Phobl Ifanc, penodwyd dau arweinydd i fod yn gyfrifol am weithredu'r Mesur. Yr Arweinydd ar gyfer Rhan 1 o'r Mesur Iechyd Meddwl yw Sara Hammond Rowley Seicolegydd Clinigol Ymgynghorol a Phennaeth Ymyrraeth Gynnar ac Atal CAMHS a'r Arweinydd ar gyfer Rhan 2 a Rhan 3 o'r Mesur Iechyd Meddwl yw Patrick Howells - Rheolwr Gwasanaeth CAMHS (Dwyrain) ond ar hyn o bryd mae hyn dan ofal Irfon Williams - Rheolwr Gwasanaeth CAMHS (Gorllewin).

Mae'r gwaith hyd yma wedi'i wneud gyda Phennaeth Gwasanaethau Plant Sir Dinbych Leighton Rees, i ddatblygu a chytuno â'r fodel ranbarthol. Y prif faterion ynglŷn â gweithredu'r model ar gyfer plant a phobl ifanc yn Sir Ddinbych yw;

- Llwyddo i gyrraedd y targed blaenorol ar gyfer amser aros (16 wythnos) a nodir yn Fframwaith Ansawdd Blynnyddol GIG Cymru erbyn diwedd Mawrth 2013
- Gwaith helaeth gan 'Gweithrediadau' i sicrhau bod dulliau adrodd cadarn o fewn isadeiledd TG presennol ar waith ar gyfer adrodd i Lywodraeth Cymru
- Gweithredu camau cychwynnol y model sy'n cynnwys integreiddio swyddogaethau - ymyrraeth gynnar ac atal yn cynnwys ymgynghoriadau proffesiynol a hyfforddiant, a thrafodaethau cychwynnol gydag apwyntiadau asesu a ddewisir ac ymyriadau byr
- Ddim mewn meddygfeydd eto ond wedi cysylltu â sawl ysgol a lleoliadau eraill - fodd bynnag mae angen trafod gydag awdurdod lleol Sir Ddinbych sut gallwn gysylltu'n effeithiol ag Addysg ar gyfer cynllunio amlasiantaeth a darparu ymyriadau cyffredinol a rhai a dargedir, bydd hyn yn cael ei ddatblygu
- Y camau nesaf yw gweithredu model Rhan 1 yn llawn ac yna rhoi sylw hefyd i hyfforddiant ar gyfer Cynllunio Gofal a Thriniaeth Rhan 2 gyda Gwasanaethau Cymdeithasol Plant ac Addysg - arweinydd newydd ar gyfer rhan 2 a 3 oherwydd salwch tymor hir, felly peth oedi
- Cydweithredu Rhanbarthol a Chydweithredu Cenedlaethol ar y gweill felly bydd cysondeb rhanbarthol a chenedlaethol yn gwella yn cynnwys archwiliad trwy Gymru o'r modd y gweithredir rhan 2
- Yn lleol - Bydd CAMHS yn cysylltu â chyfeirwyr yn y 3 mis nesaf i'w hysbysu ynghylch llwybr mynediad newydd a meini prawf, yna gweithredir y model yn llawn a bydd yn cynnwys trafod gyda phartneriaid

Gellir darparu papur manylach ynghylch gweithredu'r Mesur Iechyd Meddwl ar gyfer Plant a Phobl Ifanc yng nghyfarfod nesaf y pwyllgor.

Caroline Winstone 24 Mai 2013

Mae tudalen hwn yn fwriadol wag



|                            |                                          |
|----------------------------|------------------------------------------|
| <b>Adroddiad i'r:</b>      | <b>Pwyllgor Archwilio Partneriaethau</b> |
| <b>Dyddiad y Cyfarfod:</b> | <b>10 Mehefin 2013</b>                   |
| <b>Awdur yr Adroddiad:</b> | <b>Y Cydlynnydd Archwilio</b>            |
| <b>Teitl:</b>              | <b>Rhaglen Waith Archwilio</b>           |

---

## **1. Am beth mae'r adroddiad yn sôn?**

Mae'r adroddiad yn cyflwyno rhaglen gwaith i'r dyfodol y Pwyllgor Archwilio Partneriaethau i'r aelodau ei hystyried.

## **2. Beth yw'r rheswm dros lunio'r adroddiad hwn?**

Gofyn i'r Pwyllgor adolygu a chytuno ar ei raglen o waith i'r dyfodol, a rhoi'r wybodaeth ddiweddaraf i aelodau ar faterion perthnasol.

## **3. Beth yw'r Argymhellion?**

Dylai'r Pwyllgor ystyried y wybodaeth a ddarparwyd a chymeradwyo, adolygu neu addasu ei raglen gwaith i'r dyfodol fel y mae'n ystyried yn briodol.

## **4. Manylion am yr Adroddiad**

- 4.1 Mae Erthygl 6 Cyfansoddiad y Cyngor yn amlinellu cylch gorchwyl, swyddogaethau ac aelodaeth pob Pwyllgor Archwilio, ac amlinellir rheolau trefn ar gyfer pwyllgorau archwilio yn Rhan 4 y Cyfansoddiad.
- 4.2 Mae Cyfansoddiad Cyngor Sir Ddinbych yn gorchymyn fod rhaid i bwyllgorau archwilio baratoi a pharhau i adolygu rhaglen o'u gwaith i'r dyfodol. Drwy adolygu a blaenoriaethu materion, gall aelodau sicrhau bod y rhaglen waith yn cyflenwi agenda a arweinir gan aelodau.
- 4.3 Ers nifer o flynyddoedd, mabwysiadwyd yr arfer yn Sir Ddinbych i'r pwyllgorau archwilio gyfyngu'r nifer o adroddiadau a ystyrir mewn unrhyw gyfarfod i uchafswm o bedwar yn ogystal ag adroddiad rhaglen waith y Pwyllgor ei hun. Nod yr ymagwedd hon yw hwyluso trafodaeth fanwl ac effeithiol ar bob testun.
- 4.4 Gofynnir i'r Pwyllgor ystyried ei raglen waith ddrafft ar gyfer cyfarfodydd yn y dyfodol fel y manylir yn atodiad 1 a'i gymeradwyo, adolygu neu ei ddiwygio fel y mae'n ystyried yn briodol. Wrth benderfynu ar raglen waith, gofynnir i aelodau ystyried:
  - materion a godwyd gan aelodau'r Pwyllgor
  - materion a gyfeiriwyd ato gan y Grŵp Cadeiryddion ac Is-Gadeiryddion Archwilio
  - perthnasedd i flaenoriaethau'r Pwyllgor/Cyngor/y gymuned

- Cynllun Corfforaethol y Cyngor ac Adroddiad Blynyddol Cyfarwyddwr y Gwasanaethau Cymdeithasol
  - cyflawni llwyth gwaith
  - amseroldeb
  - canlyniadau
  - materion allweddol a gwybodaeth i'w chynnwys mewn adroddiadau
  - swyddogion ac/neu aelodau Cabinet y dylid eu gwahodd (gan ystyried a oes angen iddynt fod yn bresennol neu a fyddai'n ychwanegu gwerth)
  - cwestiynau i'w cyflwyno i swyddogion/aelodau arweiniol y Cabinet
- 4.5 Wrth ystyried eitemau pellach i'w cynnwys ar y rhaglen gwaith i'r dyfodol, mae'n bosibl y byddai hefyd yn ddefnyddiol i'r aelodau ystyried y cwestiynau canlynol wrth benderfynu ar addasrwydd testun i'w gynnwys ar y rhaglen waith:
- beth yw'r testun?
  - pwy yw'r budd-ddeiliaid?
  - beth sy'n cael ei edrych arno mewn llefydd eraill
  - beth sydd angen i archwilio wybod? a
  - phwy allai gynorthwyo?
- 4.6 Fel y soniwyd, mae paragraff 4.2 Cyfansoddiad Cyngor Sir Ddinbych yn gorchymyn y dylai pwyllgorau archwilio baratoi a pharhau i adolygu rhaglen o'u gwaith i'r dyfodol. I gynorthwyo'r broses o flaenoriaethu adroddiadau, os yw swyddogion yn credu fod testun yn deilwng o amser ar gyfer trafodaeth ar agenda fusnes y Pwyllgor rhaid iddynt wneud cais ffurfiol i'r Pwyllgor ystyried derbyn adroddiad ar y testun hwnnw. Gwneir hyn drwy gyflwyno 'ffurflen gynnis' sy'n egluro pwrpas, pwysigrwydd a chanlyniadau posibl testunau a awgrymir. Ni dderbyniwyd ffurflenni cynnis o'r fath i'w hystyried gan y Pwyllgor yn y cyfarfod presennol.
- 4.7 Rhaglen Gwaith i'r Dyfodol y Cabinet  
Wrth benderfynu ar eu rhaglen o waith i ddod, mae'n ddefnyddiol i bwyllgorau archwilio ystyried y rhaglen o waith i'r dyfodol a drefnwyd gan y Cabinet. I'r pwrpas hwn, mae copi o raglen gwaith i'r dyfodol y Cabinet wedi'i hamgáu yn Atodiad 2.
- 4.8 Cynnydd ar Benderfyniadau'r Pwyllgor  
Amgaewyd tabl sy'n crynhoi penderfyniadau'r Pwyllgor a hysbysu aelodau ar gynnydd wrth eu gweithredu yn Atodiad 3 yr adroddiad hwn.

## 5. **Grŵp Cadeiryddion ac Is-gadeiryddion Archwilio**

Dan drefniadau archwilio'r Cyngor mae'r Grŵp Cadeiryddion ac Is-Gadeiryddion Archwilio (SCVCG) yn cyflawni rôl pwyllgor cydlynu. Nid yw'r Grŵp hwn wedi cyfarfod eto yn ystod blwyddyn newydd y Cyngor. Cynhelir ei gyfarfod cyntaf ar 27 Mehefin 2013.

**6. Sut mae'r penderfyniad yn cyfrannu at y Blaenoriaethau Corfforaethol?**

Bydd archwilio effeithiol yn cynorthwyo'r Cyngor i ddiwallu ei flaenoriaethau corfforaethol yn ôl anghenion y gymuned a dymuniadau trigolion. Bydd parhau i ddatblygu ac adolygu rhaglen waith a gyd-drefnwyd yn cynorthwyo'r Cyngor i fonitro ac adolygu materion polisi.

**7. Beth yw prif gasgliadau'r Aseiad o'r Effaith ar Gydraddoldeb a gynhaliwyd ar y penderfyniad? Dylid atodi'r templed o'r Aseiad o'r Effaith ar Gydraddoldeb wedi'i gwblhau fel atodiad i'r adroddiad.**

Ni chynhaliwyd Aseiad o'r Effaith ar Gydraddoldeb at ddiben yr adroddiad hwn gan na chredir y bydd ystyried rhaglen gwaith i'r dyfodol y Pwyllgor yn cael effaith andwyol nac annheg ar bobl sy'n rhannu nodweddion gwarchodedig.

**8. Beth fydd yn ei gostio a sut bydd yn effeithio ar wasanaethau eraill?**

Mae'n bosibl y bydd angen i wasanaethau neilltuo amser swyddogion i gynorthwyo'r Pwyllgor gyda'r gweithgareddau a nodwyd yn y rhaglen gwaith i'r dyfodol, a gydag unrhyw weithredoedd a allai godi yn sgil ystyried yr eitemau hynny.

**9. Pa ymgynghoriadau a gynhaliwyd?**

Nid oes angen ymgynghori ar yr adroddiad hwn. Er hynny, mae'r adroddiad ei hun ac ystyried y rhaglen gwaith i'r dyfodol yn brosesau ymgynghori gyda'r Pwyllgor o safbwynt ei raglen o waith i'r dyfodol.

**10. Pa risgiau sy'n bodoli ac a oes unrhyw beth y gallwn ei wneud i'w lleihau?**

Ni chafodd unrhyw risgiau eu nodi o safbwynt ystyried rhaglen gwaith i'r dyfodol y Pwyllgor. Fodd bynnag, drwy adolygu ei raglen gwaith i'r dyfodol yn rheolaidd, gall y Pwyllgor sicrhau bod meysydd risg yn cael eu hystyried a'u harchwilio wrth iddynt gael eu nodi, a gwneir argymhellion gyda'r bwriad o fynd i'r afael â'r risgiau hynny.

**11. Pŵer i wneud y Penderfyniad**

Mae Erthygl 6.3.7 Cyfansoddiad y Cyngor yn pennu fod rhaid i bwyllgorau archwilio'r Cyngor baratoi a pharhau i adolygu rhaglen ar gyfer eu gwaith yn y dyfodol.

**Swyddog Cyswllt:**

Cydlynnydd Archwilio

Rhif Ffôn: (01824) 712554

E-bost: [dcc\\_admin@denbighshire.gov.uk](mailto:dcc_admin@denbighshire.gov.uk)

Mae tudalen hwn yn fwriadol wag

**Note: Items entered in italics have not been approved for submission by the Committee. Such reports are listed here for information, pending formal approval.**

| Meeting          | Item (description / title)                                                                         | Purpose of report                                                                                                                                                                                                                      | Expected Outcomes                                                                                                                                                                                                                                                                                                                                                          | Author                        | Date Entered                      |
|------------------|----------------------------------------------------------------------------------------------------|----------------------------------------------------------------------------------------------------------------------------------------------------------------------------------------------------------------------------------------|----------------------------------------------------------------------------------------------------------------------------------------------------------------------------------------------------------------------------------------------------------------------------------------------------------------------------------------------------------------------------|-------------------------------|-----------------------------------|
| Thursday 18 July | 1 New Work Connections                                                                             | To monitor progress and performance in delivering the New Work Connections project from the perspective of positive sustainable outcomes for Denbighshire residents and from the Council's perspective as project lead sponsor         | (i) Improved long term employment prospects for local residents who acquire new skills and qualifications via the project. This in turn will assist the local economy and reduce poverty, deprivation and dependency on state benefits and council services.<br>(ii) Assurances that grant funding conditions are met will mitigate the risk of financial clawback by WEFO | Melanie Evans                 | July 2012                         |
|                  | 2 BIG Plan: Performance Update                                                                     | To consider the Joint Local Service Board's (LSB) performance in delivering its integrated strategic plan                                                                                                                              | (i) an evaluation of the effectiveness of the Joint LSB's performance in delivering its plan;<br>(ii) identification of areas of weakness/slippages and measures to address them to improve outcomes for local residents                                                                                                                                                   | Emma Horan                    | December 2012                     |
|                  | 3 Potential for Collaborative Domiciliary Care provision with respect to rural areas of the county | To outline the pressures encountered in the County's rural areas with respect to the provision of domiciliary care services and the potential for establishing a collaborative domiciliary care service (including services for people | The delivery of better quality services to residents in a more effective and efficient manner                                                                                                                                                                                                                                                                              | Phil Gilroy/Anne Hughes-Jones | April 2012 (rescheduled Dec 2012) |

| Meeting      | Item (description / title)                                                                           | Purpose of report                                                                                                                                                                                                                                                                                                                         | Expected Outcomes                                                                                                                                                                                                                             | Author                                        | Date Entered                        |
|--------------|------------------------------------------------------------------------------------------------------|-------------------------------------------------------------------------------------------------------------------------------------------------------------------------------------------------------------------------------------------------------------------------------------------------------------------------------------------|-----------------------------------------------------------------------------------------------------------------------------------------------------------------------------------------------------------------------------------------------|-----------------------------------------------|-------------------------------------|
|              |                                                                                                      | with learning disabilities) with other North Wales local authorities                                                                                                                                                                                                                                                                      |                                                                                                                                                                                                                                               |                                               |                                     |
|              | 4 Social Care Matters                                                                                | To outline the proposed provisions contained in the Social Services and Wellbeing (Wales) Bill with respect to safeguarding and the protection of vulnerable adults. The report also to detail the latest position with respect to rota visits and the progress in addressing concerns raised with respect to domiciliary care monitoring | Ensuring that vulnerable people are protected and able to live as independently as possible                                                                                                                                                   | Sally Ellis/Phil Gilroy                       | March 2013 (rescheduled April 2013) |
| 26 September | 1 Higher Education in North East Wales<br><br>(For September/October 2013)<br><br><b>[Education]</b> | To provide an update of the progress made and recent developments following the Review of Higher Education in North Wales                                                                                                                                                                                                                 | Monitoring of the provision of higher education in North East Wales and the progress made following the Review, particularly in relation to work undertaken with local businesses (e.g. apprenticeships) and the impact on the local economy. | Mark Dixon / Professor Michael Scott          | September 2012                      |
|              | 2 Deeside College/Coleg Llysfasi<br><b>[Education]</b>                                               | To consider current and future developments for the college locally, and as a new merged college with Yale College (including data on student enrolment/qualifications; progression e.g. apprenticeships, employment or FE; how the College works                                                                                         | Assurances that the College is delivering a high quality education which meets the needs of Denbighshire students, contributes to the County's economic development and a better understanding of the College's role within Denbighshire and  | College Principal/Hywyn Williams/John Gambles | March 2013 (rescheduled April 2013) |

| Meeting | Item (description / title)                                                                        | Purpose of report                                                                                                                                                                                                                                                                                                           | Expected Outcomes                                                                                                                                                                                                                  | Author                       | Date Entered                          |
|---------|---------------------------------------------------------------------------------------------------|-----------------------------------------------------------------------------------------------------------------------------------------------------------------------------------------------------------------------------------------------------------------------------------------------------------------------------|------------------------------------------------------------------------------------------------------------------------------------------------------------------------------------------------------------------------------------|------------------------------|---------------------------------------|
|         |                                                                                                   | with Coleg Glynllifon; financial information i.e. funding and spending; other partnership arrangements). The report also to include details of the College's delivery plan going forward and whether all the benefits identified in the Deeside College/Coleg Llysfasi merger plans will have been achieved by August 2013. | the Council along with an opportunity to have an input into future developments                                                                                                                                                    |                              |                                       |
|         | 3 North East Wales Hub Food Waste Project (Information report?)                                   | To monitor the progress of the project in constructing the facility and working towards full service delivery.                                                                                                                                                                                                              | Identification of any slippages or risks with the Project's development and establishment                                                                                                                                          | Jim Espley                   | September 2012                        |
|         | 4 Community Safety Partnership [Crime and Disorder Scrutiny]                                      | To detail the Partnership's achievement in delivering its 2012/13 action plan and its progress to date in delivering its action plan for 2013/14                                                                                                                                                                            | Effective monitoring of the CSP's delivery of its action plan for 2012/13 and its progress to date in delivering its plan for 2013/14 will ensure that the CSP delivers the services which the Council and local residents require | Graham Boase/Siân Taylor     | September 2012                        |
|         | 5 Regional Collaboration on Economic Development                                                  | To monitor the progress achieved with the establishment of a North Wales Economic Ambition Board and the development of an economic ambition strategy for the region                                                                                                                                                        | A confident and outward looking region which has a diverse high quality economy which provides a broad range of quality sustainable employment opportunities for residents and improves their lives                                | Rebecca Maxwell/Peter McHugh | July 2012 (rescheduled February 2013) |
|         | 6 Developing Scrutiny Arrangements for the Joint Conwy and Denbighshire Local Service Board (LSB) | To consider potential scrutiny arrangements for the Joint LSB                                                                                                                                                                                                                                                               | The formulation of proposals for future scrutiny of the Joint LSB                                                                                                                                                                  | Beverley Moore/Diane Hesketh | April 2013                            |

Tudalen 40

| Meeting    | Item (description / title)                                       | Purpose of report                                                                                                                                                                                                    | Expected Outcomes                                                                                                                                                                                                                                                                                | Author                                     | Date Entered                                                                            |
|------------|------------------------------------------------------------------|----------------------------------------------------------------------------------------------------------------------------------------------------------------------------------------------------------------------|--------------------------------------------------------------------------------------------------------------------------------------------------------------------------------------------------------------------------------------------------------------------------------------------------|--------------------------------------------|-----------------------------------------------------------------------------------------|
| 7 November | 1 Families First                                                 | To evaluate and monitor the providers' progress to date in delivering their services, the Families First Action Plan and outcome 4 of the BIG Plan                                                                   | A thorough analysis of the projects' delivery to date will ensure all commissioned projects are on target to deliver the expected outcomes in line with their tender objectives and ensure better outcomes for service users and effective and efficient use of the financial resources provided | Alan Smith/Diane Hesketh/Jan Juckes-Hughes | January 2013                                                                            |
|            | 2 Regional Commissioning Hub for high cost low volume placements | (i) Detail the progress to date with the establishment and running of the hub and the benefits realised to date from its establishment; and<br>(ii) details of the scoping exercise on high cost dementia placements | Evaluation of the Hub's effectiveness in delivering efficiency savings with respect to the procurement of good value high cost placements and identification of any slippages, risks or future measures that may need to be taken                                                                | Vicky Poole                                | December 2012<br>(rescheduled March 2013)                                               |
|            | 3 Regional Passenger Transport Service                           | To consider the final business case for a proposed regional passenger transport service                                                                                                                              | To ensure that the business case for proposed service meets the need of local residents and the Council prior to its submission to Cabinet for approval                                                                                                                                          | Rebecca Maxwell                            | March 2013                                                                              |
|            | 4 Heritage and Arts Assets                                       | To give an update on the effectiveness of new business practices put in place under the review of the service                                                                                                        | Evidence based recommendations with a view to further improving the offer to the public with limited resources                                                                                                                                                                                   | Steve Parker/Samantha Williams             | Dec 2012<br>(transferred from Communities Scrutiny Committee March 2013 and rescheduled |



| Meeting         |   | Item (description / title)                                               | Purpose of report                                                                                                                                                                                                                                                       | Expected Outcomes                                                                                                                                                                                                                                                             | Author                            | Date Entered            |
|-----------------|---|--------------------------------------------------------------------------|-------------------------------------------------------------------------------------------------------------------------------------------------------------------------------------------------------------------------------------------------------------------------|-------------------------------------------------------------------------------------------------------------------------------------------------------------------------------------------------------------------------------------------------------------------------------|-----------------------------------|-------------------------|
|                 |   |                                                                          |                                                                                                                                                                                                                                                                         |                                                                                                                                                                                                                                                                               |                                   | by SCVCG<br>April 2013) |
| 19 December     | 1 |                                                                          |                                                                                                                                                                                                                                                                         |                                                                                                                                                                                                                                                                               |                                   |                         |
| 6 February 2014 | 1 | Regional School Effectiveness and Improvement Service<br><br>[Education] | To detail the progress achieved following the establishment of the RSEIS, the benefits realised to date from its establishment, any problems or issues encountered since its establishment which are yet to be resolved and any proposals to expand the Service's remit | Evaluation of the effectiveness of the RSEIS to date in delivering economies of scale and specialist support to complement the County's education service. Identification of slippages, risks, service gaps or future pressures with a view to recommending mitigating action | RSEIS Chief Executive/Karen Evans | January 2013            |
| 13 March        |   |                                                                          |                                                                                                                                                                                                                                                                         |                                                                                                                                                                                                                                                                               |                                   |                         |
| 10 April        |   |                                                                          |                                                                                                                                                                                                                                                                         |                                                                                                                                                                                                                                                                               |                                   |                         |
| May/June        | 1 | Community Safety Partnership<br>[Crime and Disorder Scrutiny]            | To detail the Partnership's achievement in delivering its 2013/14 action plan and its progress to date in delivering its action plan for 2014/                                                                                                                          | Effective monitoring of the CSP's delivery of its action plan for 2013/14 and its progress to date in delivering its plan for 2014/15 will ensure that the CSP delivers the services which the Council and local residents require                                            | Graham Boase/Siân Taylor          | May 2013                |

**Future Issues**

| Item (description / title) | Purpose of report | Expected Outcomes | Author | Date Entered |
|----------------------------|-------------------|-------------------|--------|--------------|
|----------------------------|-------------------|-------------------|--------|--------------|

|                                                                                                                                           |                                                                                                                                                                                                                               |                                                                                                                                                                                  |             |               |
|-------------------------------------------------------------------------------------------------------------------------------------------|-------------------------------------------------------------------------------------------------------------------------------------------------------------------------------------------------------------------------------|----------------------------------------------------------------------------------------------------------------------------------------------------------------------------------|-------------|---------------|
| Update following conclusion of inquiry undertaken by the National Crime Agency in to historic abuse in North Wales Children's' Care Homes | To update the Committee of the outcome of the National Crime Agency (NCA) investigation in to the abuse of children in the care of the former Clwyd County Council, and to determine whether any procedures require revision. | Determination of whether any of the Council's safeguarding policies and procedures need to be revised in light of the NCA's findings                                             | Sally Ellis | November 2012 |
| Draft Flood Management Strategy [autumn 2013<br>SCVCG to determine the most appropriate scrutiny committee]                               | To consider the final draft version of the Strategy following public consultation                                                                                                                                             | Pre-decision scrutiny and the formulation of recommendations to County Council with respect to approving the Strategy and its subsequent maintenance and monitoring arrangements | Wayne Hope  | April 2013    |

**Future Issues for Joint Scrutiny**

| Item (description / title) | Purpose of report | Expected Outcomes | Author | Date Entered |
|----------------------------|-------------------|-------------------|--------|--------------|
|                            |                   |                   |        |              |

**For future years**

|  |  |  |  |  |
|--|--|--|--|--|
|  |  |  |  |  |
|--|--|--|--|--|

**Information/Consultation Reports**

| Information / Consultation | Item (description / title)          | Purpose of report                                                                                                                                                                                                                                                                                                                     | Author                         | Date Entered  |
|----------------------------|-------------------------------------|---------------------------------------------------------------------------------------------------------------------------------------------------------------------------------------------------------------------------------------------------------------------------------------------------------------------------------------|--------------------------------|---------------|
| Information (May 2013)     | Programme and Project Boards        | To outline the composition and membership of all Programme and Project Boards which the Council host or participate in, their funding structures, their membership and the elements of all Plans and Strategies which they are charged with delivering                                                                                | Alan Smith                     | December 2012 |
| Information (July 2013)    | Regional Emergency Planning Service | To report the progress to date with the establishment of a regional service and the transitional arrangements from the present service to the new regional service, in order to ensure the provision of a resilient and robust Emergency Planning Service that will meet the needs of local residents when emergency situations occur | Rebecca Maxwell/Mike Hitchings | April 2013    |

28/05/13 - RhE

**Note for officers – Committee Report Deadlines**

| Meeting | Deadline      | Meeting      | Deadline            | Meeting    | Deadline          |
|---------|---------------|--------------|---------------------|------------|-------------------|
| 18 July | <b>4 July</b> | 26 September | <b>12 September</b> | 7 November | <b>31 October</b> |

Partnerships Scrutiny Work Programme.doc

Mae tudalen hwn yn fwriadol wag

Cabinet Forward Work Plan

Appendix 2

Tudalen 45

| Meeting | Item (description / title) |                                                                               | Purpose of report                                                                                                                                              | Cabinet Decision required (yes/no) | Author – Lead member and contact officer                   |
|---------|----------------------------|-------------------------------------------------------------------------------|----------------------------------------------------------------------------------------------------------------------------------------------------------------|------------------------------------|------------------------------------------------------------|
| 25 June | 1                          | Ruthin Area Primary Schools Review                                            | To seek approval for starting a formal consultation period with Ruthin Primary schools                                                                         | Yes                                | Cllr Eryl Williams / Jackie Walley                         |
|         | 2                          | Finance Update Report                                                         | To update Cabinet on the current financial position of the Council                                                                                             |                                    | Cllr Julian Thompson-Hill / Paul McGrady                   |
|         | 3                          | Mental Health Partnership                                                     | to ask Cabinet to consider and agree to a new partnership between the Council and BCU to deliver Adult Mental Health services to the citizens of Denbighshire. |                                    | Phil Gilroy/Cllr Bobby Feeley                              |
|         | 4                          | Cefndy Healthcare: Future Direction & Impact of Potential loss of DWP funding | To consider options in light of risks from loss of DWP funding & need to maintain employment for vulnerable & disabled people                                  |                                    | Cllr Bobby Feeley / Phil Gilroy / Deborah Holmes-Langstone |
|         | 5                          | Outsourcing ICT Services to Schools                                           | To give an overview of the tendering process, evaluation and scoring and request the final decision from Cabinet.                                              | Yes                                | Cllr Eryl Williams / Jackie Walley / Stephanie O'Donnell   |

Cabinet Forward Work Plan

Tudalen 46

| Meeting        |    | Item (description / title)                                            | Purpose of report                                                           | Cabinet Decision required (yes/no) | Author – Lead member and contact officer |
|----------------|----|-----------------------------------------------------------------------|-----------------------------------------------------------------------------|------------------------------------|------------------------------------------|
|                | 6  | Corporate Plan QPR: Quarter 4 2012/13                                 | To monitor the Council's progress in delivering the Corporate Plan 2012 -17 | Tbc                                | Cllr Barbara Smith / Tony Ward           |
|                | 7  | Final Budget Position and Revenue Outturn 2012/13                     | To update Cabinet on the final Budget Position and Revenue Outturn 2012/13  | Tbc                                | Cllr Julian Thompson-Hill / Paul McGrady |
|                | 8  | Items from Scrutiny Committees                                        | To consider any issues raised by Scrutiny for Cabinet's attention.          | Tbc                                | Scrutiny Coordinator                     |
|                | 9  | Day Services                                                          | To update Cabinet on changes to day services provided for older people      | Yes                                | Phil Gilroy/ Cllr Bobby Feeley           |
|                | 10 | Integrated Family Services                                            | To consider developments                                                    | Tbc                                | Cllr Bobby Feeley / Leighton Rees        |
|                | 11 | Vibrant and Viable Places - Funding bid for Rhyl Town Centre projects | To seek endorsement for the funding bid.                                    | Yes                                | Cllr Hugh Evans / Tom Booty / Sian Owen  |
|                |    |                                                                       |                                                                             |                                    |                                          |
| <b>30 July</b> | 1  | Finance Report Update                                                 | To update Cabinet on the current financial position of the Council          | Tbc                                | Cllr Julian Thompson-Hill / Paul McGrady |
|                | 2  | Items from Scrutiny Committees                                        | To consider any issues raised by Scrutiny for Cabinet's attention.          | Tbc                                | Scrutiny Coordinator                     |

Cabinet Forward Work Plan

| Meeting            | Item (description / title) |                                                                       | Purpose of report                                                                                                  | Cabinet Decision required (yes/no) | Author – Lead member and contact officer |
|--------------------|----------------------------|-----------------------------------------------------------------------|--------------------------------------------------------------------------------------------------------------------|------------------------------------|------------------------------------------|
|                    | 3                          | The former North Wales Hospital: a Compulsory Purchase Order          | To approve a compulsory purchase order for the former North Wales Hospital                                         | Yes                                | Graham Boase                             |
|                    | 4                          | Adult Safeguarding                                                    | To consider future options for the arrangements for Adult Safeguarding                                             | Yes                                | Cllr Bobby Feeley / Phil Gilroy          |
|                    |                            |                                                                       |                                                                                                                    |                                    |                                          |
|                    |                            |                                                                       |                                                                                                                    |                                    |                                          |
| <b>3 September</b> | 1                          | Finance Report Update                                                 | To update Cabinet on the current financial position of the Council                                                 | Tbc                                | Cllr Julian Thompson-Hill / Paul McGrady |
|                    | 2                          | Annual Performance Review 2012/13                                     | To review the draft Annual Performance Review for 2012-13 and to recommend the report for adoption by full Council |                                    | Cllr Barbara Smith / Tony Ward           |
|                    | 3                          | Corporate Plan QPR: Quarter 1 2013/14                                 | To monitor the Council's progress in delivering the Corporate Plan 2012 -17                                        | Tbc                                | Cllr Barbara Smith / Tony Ward           |
|                    | 4                          | Vibrant and Viable Places - Funding bid for Rhyl Town Centre projects | To update members on progress.                                                                                     | No                                 | Cllr Hugh Evans / Tom Booty / Sian Owen  |
|                    | 5                          | Items from Scrutiny Committees                                        | To consider any issues raised by Scrutiny for Cabinet's attention.                                                 | Tbc                                | Scrutiny Coordinator                     |

Cabinet Forward Work Plan

Tudalen 48

| Meeting             |   | Item (description / title)                          | Purpose of report                                                                                                                                                     | Cabinet Decision required (yes/no) | Author – Lead member and contact officer |
|---------------------|---|-----------------------------------------------------|-----------------------------------------------------------------------------------------------------------------------------------------------------------------------|------------------------------------|------------------------------------------|
|                     |   |                                                     |                                                                                                                                                                       |                                    |                                          |
| <b>24 September</b> | 1 | Finance Report Update                               | To update Cabinet on the current financial position of the Council                                                                                                    | Tbc                                | Cllr Julian Thompson-Hill / Paul McGrady |
|                     | 2 | Faith Based Provision                               | To note the findings of the formal consultation on the faith review and to consider whether to proceed to the publication of the proposal by way of statutory notice. | Yes                                | Cllr Eryl Williams / Jackie Whalley      |
|                     | 3 | Response to the Consultation on Town and Area Plans | To consider the response to the consultation on town and area plans                                                                                                   | Tbc                                | Cllr Hugh Evans / Rebecca Maxwell        |
|                     | 4 | Items from Scrutiny Committees                      | To consider any issues raised by Scrutiny for Cabinet's attention.                                                                                                    | Tbc                                | Scrutiny Coordinator                     |
|                     |   |                                                     |                                                                                                                                                                       |                                    |                                          |
| <b>29 October</b>   | 1 | Finance Report Update                               | To update Cabinet on the current financial position of the Council                                                                                                    | Tbc                                | Cllr Julian Thompson-Hill / Paul McGrady |
|                     | 2 | Items from Scrutiny Committees                      | To consider any issues raised by Scrutiny for Cabinet's attention.                                                                                                    | Tbc                                | Scrutiny Coordinator                     |
|                     |   |                                                     |                                                                                                                                                                       |                                    |                                          |
| <b>26 November</b>  | 1 | Finance Report Update                               | To update Cabinet on the                                                                                                                                              | Tbc                                | Cllr Julian Thompson-                    |



Cabinet Forward Work Plan

| Meeting                |   | Item (description / title)            | Purpose of report                                                           | Cabinet Decision required (yes/no) | Author – Lead member and contact officer |
|------------------------|---|---------------------------------------|-----------------------------------------------------------------------------|------------------------------------|------------------------------------------|
|                        |   |                                       | current financial position of the Council                                   |                                    | Hill / Paul McGrady                      |
|                        | 2 | Items from Scrutiny Committees        | To consider any issues raised by Scrutiny for Cabinet's attention.          | Tbc                                | Scrutiny Coordinator                     |
|                        |   |                                       |                                                                             |                                    |                                          |
| <b>17 December</b>     | 1 | Finance Report Update                 | To update Cabinet on the current financial position of the Council          | Tbc                                | Cllr Julian Thompson-Hill / Paul McGrady |
|                        | 2 | Corporate Plan QPR: Quarter 2 2013/14 | To monitor the Council's progress in delivering the Corporate Plan 2012 -17 | Tbc                                | Cllr Barbara Smith / Tony Ward           |
|                        | 3 | Items from Scrutiny Committees        | To consider any issues raised by Scrutiny for Cabinet's attention           | Tbc                                | Scrutiny Coordinator                     |
|                        |   |                                       |                                                                             |                                    |                                          |
| <b>14 January 2014</b> | 1 | Finance Report Update                 | To update Cabinet on the current financial position of the Council          | Tbc                                | Cllr Julian Thompson-Hill / Paul McGrady |
|                        | 2 | Items from Scrutiny Committees        | To consider any issues raised by Scrutiny for Cabinet's attention.          | Tbc                                | Scrutiny Coordinator                     |
|                        |   |                                       |                                                                             |                                    |                                          |
| <b>18 February</b>     | 1 | Finance Report Update                 | To update Cabinet on the current financial position of                      | Tbc                                | Cllr Julian Thompson-Hill / Paul McGrady |

Cabinet Forward Work Plan

Tudalen 50

| Meeting         |   | Item (description / title)            | Purpose of report                                                           | Cabinet Decision required (yes/no) | Author – Lead member and contact officer |
|-----------------|---|---------------------------------------|-----------------------------------------------------------------------------|------------------------------------|------------------------------------------|
|                 |   |                                       | the Council                                                                 |                                    |                                          |
|                 | 2 | Items from Scrutiny Committees        | To consider any issues raised by Scrutiny for Cabinet's attention.          | Tbc                                | Scrutiny Coordinator                     |
|                 |   |                                       |                                                                             |                                    |                                          |
| <b>25 March</b> | 1 | Finance Report Update                 | To update Cabinet on the current financial position of the Council          | Tbc                                | Cllr Julian Thompson-Hill / Paul McGrady |
|                 | 2 | Corporate Plan QPR: Quarter 3 2013/14 | To monitor the Council's progress in delivering the Corporate Plan 2012 -17 | Tbc                                | Cllr Barbara Smith / Tony Ward           |
|                 | 3 | Items from Scrutiny Committees        | To consider any issues raised by Scrutiny for Cabinet's attention           | Tbc                                | Scrutiny Coordinator                     |
|                 |   |                                       |                                                                             |                                    |                                          |
| <b>29 April</b> | 1 | Finance Report Update                 | To update Cabinet on the current financial position of the Council          | Tbc                                | Cllr Julian Thompson-Hill / Paul McGrady |
|                 | 2 | Items from Scrutiny Committees        | To consider any issues raised by Scrutiny for Cabinet's attention.          | Tbc                                | Scrutiny Coordinator                     |
|                 |   |                                       |                                                                             |                                    |                                          |
| <b>27 May</b>   | 1 | Finance Report Update                 | To update Cabinet on the current financial position of the Council          | Tbc                                | Cllr Julian Thompson-Hill / Paul McGrady |

Cabinet Forward Work Plan

| Meeting     | Item (description / title) |                                       | Purpose of report                                                           | Cabinet Decision required (yes/no) | Author – Lead member and contact officer |
|-------------|----------------------------|---------------------------------------|-----------------------------------------------------------------------------|------------------------------------|------------------------------------------|
|             | 2                          | Items from Scrutiny Committees        | To consider any issues raised by Scrutiny for Cabinet's attention.          | Tbc                                | Scrutiny Coordinator                     |
|             |                            |                                       |                                                                             |                                    |                                          |
| <b>June</b> | 1                          | Finance Report Update                 | To update Cabinet on the current financial position of the Council          | Tbc                                | Cllr Julian Thompson-Hill / Paul McGrady |
|             | 2                          | Corporate Plan QPR: Quarter 3 2013/14 | To monitor the Council's progress in delivering the Corporate Plan 2012 -17 | Tbc                                | Cllr Barbara Smith / Tony Ward           |
|             | 3                          | Items from Scrutiny Committees        | To consider any issues raised by Scrutiny for Cabinet's attention           | Tbc                                | Scrutiny Coordinator                     |

Note for officers – Cabinet Report Deadlines

| Meeting     | Deadline       | Meeting     | Deadline       | Meeting              | Deadline         |
|-------------|----------------|-------------|----------------|----------------------|------------------|
|             |                |             |                |                      |                  |
| <i>June</i> | <b>11 June</b> | <i>July</i> | <b>16 July</b> | <i>September (3)</i> | <b>19 August</b> |

Updated 20/5/2013 - SP

Cabinet Forward Work Programme.doc

Mae tudalen hwn yn fwriadol wag

## Progress with Committee Resolutions

| Date of Meeting | Item number and title                                      | Resolution                                                                                                                                                                                                                                                                                                                                                                                                                                                                                                                                                                                                              | Progress                                                                                                                                                                |
|-----------------|------------------------------------------------------------|-------------------------------------------------------------------------------------------------------------------------------------------------------------------------------------------------------------------------------------------------------------------------------------------------------------------------------------------------------------------------------------------------------------------------------------------------------------------------------------------------------------------------------------------------------------------------------------------------------------------------|-------------------------------------------------------------------------------------------------------------------------------------------------------------------------|
| 25 April 2013   | 5. Flood Investigations: November 2012 Incidents           | <b>RESOLVED</b> that, subject to the above action points, the progress report on investigations into the flooding incidents in November 2012 be received and noted.                                                                                                                                                                                                                                                                                                                                                                                                                                                     | Officers advised of the recommendations                                                                                                                                 |
|                 | 6. Flood Risk within Denbighshire                          | <b>RESOLVED</b> that –<br>(a) the development of the Local Flood Risk Management Strategy be supported;<br>(b) the draft Local Flood Risk Management Strategy be circulated for comments to all councillors, Town and Community Councils, and Member Area Groups (with local areas of interest highlighted for each individual Member Group area), and<br>(c) following the public consultation process the final draft of the Local Flood Risk Management Strategy be submitted to the appropriate scrutiny committee as determined by the Scrutiny Chairs and Vice Chairs' Group prior to submission to full Council. | Officers advised of the recommendations<br><br>Scrutiny Chairs and Vice-Chairs Group are due to discuss the allocation of this item at its next meeting on 27 June 2013 |
|                 | 7. Recovery from the November 2012 Floods: Progress Report | <b>RESOLVED</b> that –<br>(a) the progress report on recovery from the November 2012 floods be received and noted;<br>(b) the CDMW be asked to explore the possibilities of contingency cover for CRM calls in extremely                                                                                                                                                                                                                                                                                                                                                                                                |                                                                                                                                                                         |

|  |  |                                                                                                                                                                                                                                              |                                                                |
|--|--|----------------------------------------------------------------------------------------------------------------------------------------------------------------------------------------------------------------------------------------------|----------------------------------------------------------------|
|  |  | <p><i>busy periods caused by unforeseen emergencies, and</i></p> <p>(c) <i>the CDMW be asked to consider the provision of emotional and business support to those residents in rural areas who had been affected by the recent snow.</i></p> | <p>Corporate Director requested to explore these proposals</p> |
|--|--|----------------------------------------------------------------------------------------------------------------------------------------------------------------------------------------------------------------------------------------------|----------------------------------------------------------------|